

TULLSTORPSÅPROJEKTET

Fågelfaunan längs med Tullstorpsån

En undersökning av fågelfaunans utveckling från projektstarten 2009 till 2014
efter anlagda våtmarker och delvis restaurerat vattendrag.



Richard Bergendahl
2014

Innehållsförteckning

Inledning	3
Syfte	3
Inventeringsmetod	3
Delområden	3
Rödlistade arter	4
1. Ramnakärr-Stävesjö	5
2. Grönalund/Börringe Mad	7
3. Grönbybäcken, Skönadalsvåtmarkerna och Sörby Kjöse	9
Grönbybäcken/Skönadal	9
Sörby Kjöse	9
4. Sillesjöområdet	10
5. Almvik, Vassadal och Assarstorp	13
Almvik	13
Vassadal	13
Assarstorp	13
Sammanlagt i dessa tre områden	14
6. Sotemosse med omnejd	15
Åsträckan Assarstorp - väg 101	15
Sotemosse sockerbruksdammar	15
Sotemosse våtmarker	16
Ådala	16
7. Jordberga sockerbruksdammar och Visningssträckan	17
Jordberga sockerbruksdammar	17
Visningssträckan	18
8. Sånarps våtmarker	20
9. Tullstorps våtmarker	20
10. Skateholmsvåtmarken och Tullstorpsbiflödet	22
Nedre delen av Tullstorpsbiflödet	232
Skateholmsvåtmarken	223
Fågelfaunans förändring längs ån	24
Sammanfattande diskussion	25
Bilagor	26
Bilaga 1	26
Bilaga 2	27
Bilaga 3	29
Bilaga 4	31
Bilaga 5	33
Bilaga 6	35
Bilaga 7	37
Bilaga 8	39
Bilaga 9	41
Bilaga 10	41
Bilaga 11	43
Bilaga 12	45

Inledning

Tullstorpsån som är den längsta ån i Trelleborgs kommun har ett avrinningsområde på 6 300 ha och en längd av 30 km. Avrinningsområdet sträcker sig från Alstad i väster till Skateholm i söder. Cirka 85 % av avrinningsområdet består av åkermark. Under förra århundradet dikades ängarna ut samtidigt som ån rättades. Detta gjordes för att göra plats för växande gröda och ett mer lätthanterligt jordbruk. I samband med att ån rättades ut sänktes botten och kanterna blev brantare, så att vattnet snabbare kunde ta sig ut i Östersjön. De naturliga översvämningssområdena har samtidigt försvunnit.

Tullstorpsåprojektet kan sedan projektstarten 2009 räkna med 34 nya eller restaurerade våtmarker. Har dessa bidragit till ökad biologisk mångfald och ett ökat fågeliv?

Syfte

Syftet med inventeringen är att undersöka hur fågellivet förändrats efter Tullstorpsåprojektets åtgärder inom avrinningsområdet.

Undersökningens tre huvudfrågor är:

- Vilka fågelarter förekommer längs med ån?
- Hur ser häckfågelfaunan ut?
- Hur har vissa arter förändrats i antal i jämförelse med 2009?

Inventeringsutförandet

Tullstorpsån och dess avrinningsområde har delats upp i 12 olika delområden, detta har gjorts för att underlätta inventeringen. Dessa områden har besökts olika många tillfällen, vilket framgår av redovisningen var för respektive delområde.

Områdena besöktes olika många gånger beroende av att biotoperna varierar, även storleken på inventeringsområdena spelar roll. Vissa områden har tätare vegetation och är då svårare att överblicka. Fältarbetet pågick från mitten av april till mitten av augusti för att få med alla olika arter och dess eventuella ungfågelproduktion.

Förekomsten av vadarfåglar som sökte sin föda i våtmarkerna inför den långa färden söder ut, studerades. Inventeringen var lättast att genomföra under april och besvärligast under juni och juli beroende på att det på vissa platser var svårt att ta sig fram i den höga vegetationen.

De olika delområdena

De 12 områdena som har ingår i undersökningen redovisas var för sig. Redovisningen består av en områdeskarta samt en sammanställning av de arter som förekommer inom området. Informationen beskriver observerade och häckande fågelarter och dess förändring i antal från 2009 till 2014. En sammanställning av förekommande arter inom respektive delområde finns i bilagorna.

Rödlistade arter

Många av våra fågelarter är hotade idag, vissa har precis återhämtat sig som t.ex. mindre strandpipare. Andra arter som på 80-talet ansågs ovanliga har ökat i antal i samband med att våtmarkerna vuxit fram i jordbrukslandskapet. Här kan man se en ökning av snatterand, skedand och doppingar. Det finns även flertalet arter som lever på gränsen till att bli rödlistade. Dessa arter är t.ex. gulärta, näktergal, buskskvätta och törnskata. Det finns även arter som visar en viss uppgång som t.ex. törnsångare och gulspurv.



Hämpling

Tabellen beskriver arter som är rödlistade och förekommer längs Tullstorpsån.

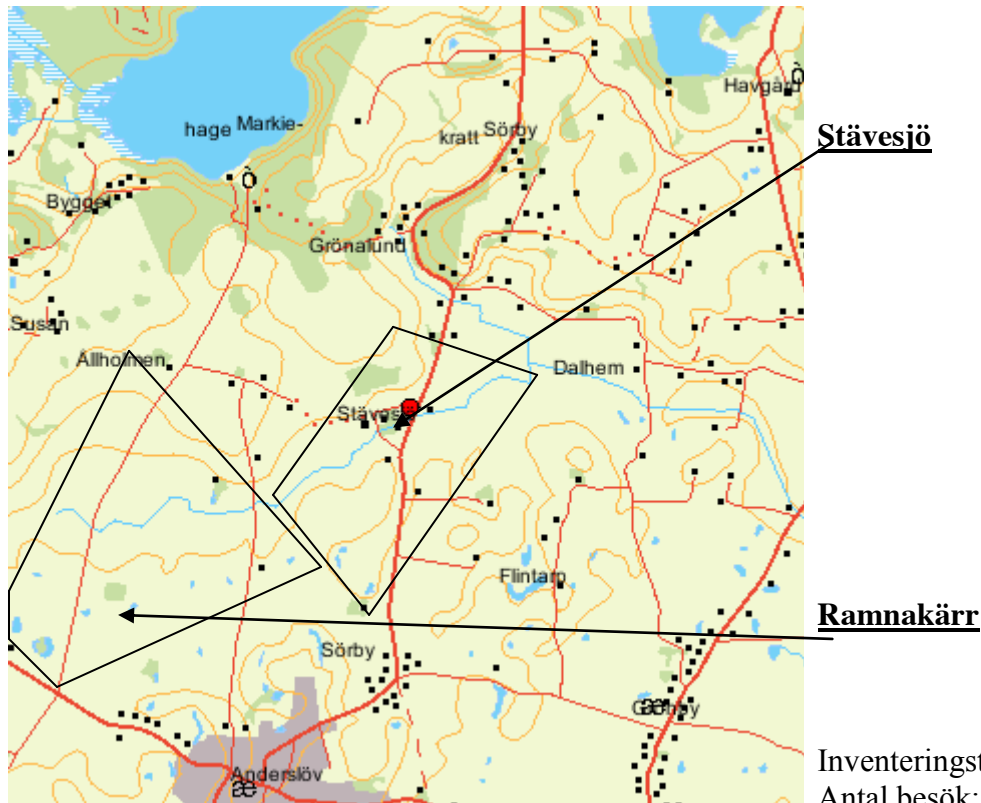
Förekommer längs Tullstorpsån 2014

<u>Rödlistad art</u>	<u>Grupp</u>
Årta	sårbar
Brushane	sårbar
Storspov	sårbar
Hämpling	sårbar
Brunand	missgynnad
Rapphöna	missgynnad
Vaktel	missgynnad
Havsörn	missgynnad
Drillsnäppa	missgynnad
Turkduva	missgynnad
Tornseglare	missgynnad
Sånglärka	missgynnad
Backsvala	missgynnad
Gräshoppsångare	missgynnad

Skulle kunna förekomma

<u>Rödlistad art</u>	<u>Grupp</u>
Rödspov	akut hotad
Svarthalsad dopping	stark hotad
Pilgrimsfalk	sårbar
Myrspov	sårbar
Kungsfiskare	sårbar
Svarthakedopping	missgynnad
Silltrut	missgynnad
Jorduggla	missgynnad
Göktyta	missgynnad
Mindre hackspett	missgynnad

1. Ramnakärr och Stävesjö



Inventeringstid: 3,5 tim.
Antal besök: 3

Tullstorpsåprojektets åtgärder

På Stora Markie, där den kulverterade ån övergår i öppet dike, anlades 2011 en våtmark direkt i ån. Under hösten 2013 anlades nedströms ytterligare tre våtmarker samtidigt som en befintlig damm restaurerades. Dessutom gjordes det en delvis restaurering av den 2 km långa åsträckan inom Stora Markie – Stävesjö, bland annat med tvåstegsdiken och kantavplaning. Nästa steg blir att plantera träd och buskar.

Ramnakärr

Våtmarken som anlades 2011 väster om vägen upp mot Markiehage har varit mycket gynnsam för fågellivet. I området finns fortfarande en del rovfågel, bland annat ett lärkfalkpar. Arten är beroende av trädungar, det är därför viktigt att de får finnas kvar i området.

Den större nyanlagda (2013) våtmarken på Stora Markie var vid inventeringstillfället ännu inte i drift vilket gör det svårt att bedöma hur denna kommer utvecklas. Kantzonerna längs med åsträckan hade kraftigt tillväxt av högt gräs, sträckan var därför svårframkomlig. Övriga två småvatten längs åsträckan uppfyller väl sitt syfte.

I våtmarkerna förekom det grågås, gravand, kricka, gräsand, vigg, knipa och sothöna under 2009 års inventering. Under 2014 års inventering tillkom 2 nya arter, snatterand och skedand. I ett högt träd intill en damm låg en lärkfalk och ruvade på samma ställe som 2009. Arter som är beroende av jordbruksmark och öppna diken med vatten, har ökat något, speciellt kärrensångare och törnsångare. Gulärta har ökat med 1 par, 2 par buskskvätta mot 1 par under 2009 och gulspurv 3 revir istället för 1. Det förekom även några arter som är rödlistade.

Sånglärka markerade 5 revir där 1 par sågs med 2 ungfåglar, 1 par hämpling sågs med 3 ungfåglar. Dessa två arter ingår i kriteriet missgynnade vilket är samma som föregående inventering. Övriga fåglar som uppehåller sig i buskmarkerna och ängarna längs ån går att avläsa i bilaga 2.

Stävesjö

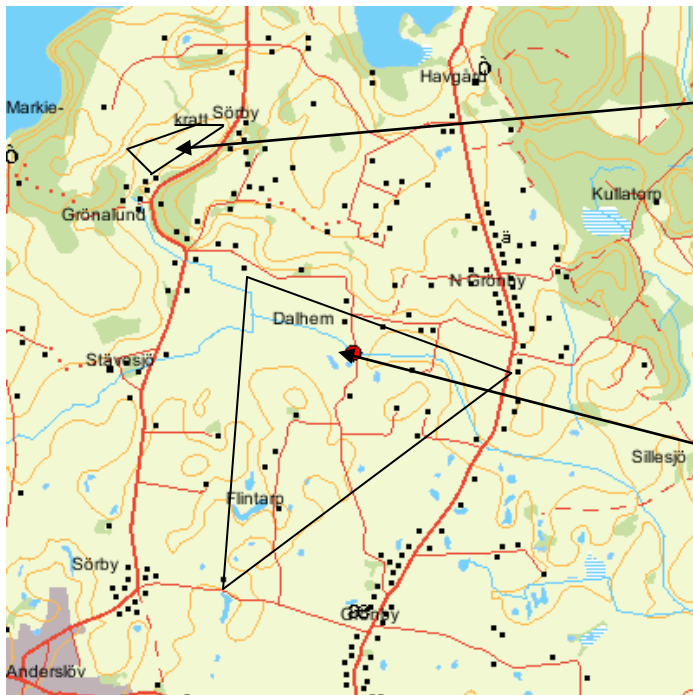
Precis som under föregående inventering förekommer här både andfågel, sothöns och småfågel. I våtmarken närmast Stävesjö gård fanns det lite vatten under inventeringen i juni. Längs kanterna växte sly och vass, vilket gynnar arter som sävsångare och kärrsångare. Flertalet av de arter som häckade uppe vid gården sågs söka föda i våtmarken.

I området längs med ån förekom det fortfarande en hel del kärrsångare och törnsångare. I våtmarksdammarna fanns även gräsand och sothöna. Övriga fågelarter som häckade i området var gulärta och buskskvätta vilka båda visat neråtgående trend under de senaste tjugo åren. Näktergal observerades med 2 revir medan gulsparrv indikera på tre revir. Det förekom även några arter som är innehar rödlistekriterier. Sånglärka markerade 5 revir, 1 revir mindre än 2009, 3 ungfåglar observerades. 2 par hämpling sågs söka föda åt sina ungar, dessa två arter ingår i kriteriet missgynnade. Övriga fåglar som uppehåller sig längs ån i buskmarkerna och ängarna går att avläsa i bilaga 1.



Törnsångare

2. Grönalund/Böringe mad och Grönbybäcken/Skönadal



Grönalund/Böringe mad

Grönbybäcken/Skönadal
Sörby Kjöse

Inventeringstid: 12 tim.
Antal besök: 8

Böringe mad

Området som 2009 delvis var åkermark och delvis betesmark har sedan 2012 gett plats åt ett 20 hektar stort våtmarksmarksområde, Böringe mad. Avrinningen sker delvis till en nyanlagd bäck väster om Grönalunds by. På den andra sidan Böringevägen finns en rastplats som Tullstorpsåprojektet har planer på att rusta upp och samtidigt förstärka den med information om intressanta natur- och kulturobjekt i området.

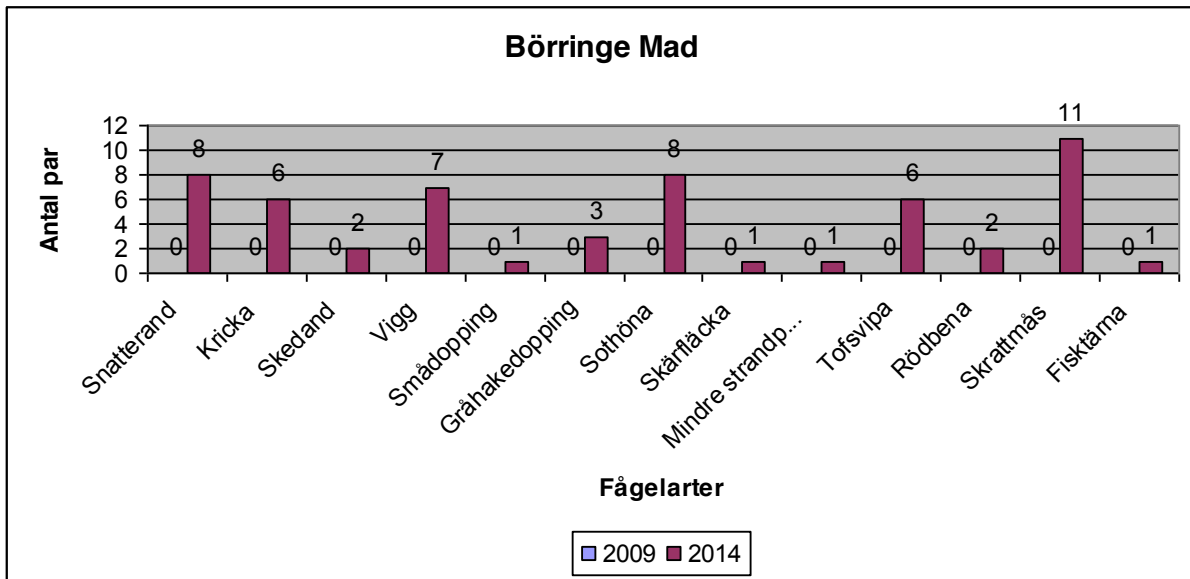
I våtmarken finns två bra öar och fina kantzoner, vilket gynnar vadare och änder. I norr finns vattenväxter och gräs som utgör ett bra skydd för andungar. Lokalen besöktes minst 2 gånger per månad dagtid mellan maj och augusti, det här gjordes för att få en klar bild av en fantastisk våtmark som innehåller mycket stor artrikedom.

Längs bäcken förekom kärrsångare, ärtsångare, törnsångare och lövsångare. I skogsområdet Sörby kratt öster om våtmarken häckar skogsduva och gröngöling, båda dessa arter revirhävdade. I våtmarken häckade det t.ex. snatterand, skedand, smådopping, gråhakedopping, skärfläcka, mindre strandpipare, rödbena, skrattmåss och fisktärna.

Andra arter som förekom under föregående inventering och som setts en uppgång för efter våtmarkens tillkomst är näktergal och gulspurv, vilka ökat med 1 revir vardera.

Även den rödlistade sånglärkan i kriteriet missgynnade markerade 2 revir, precis som under föregående inventering, inga ungfåglar observerades. Övriga fåglar som uppehåller sig längs ån i buskmarkerna går att avläsa i bilaga 3.

Diagrammet beskriver antal häckande par i Grönalund/Böringe mad



Böringe mad

Bild: Johnny Carlsson

3. Grönbybäcken, Skönadalsvåtmarkerna och Sörby Kjöse

Grönbybäcken/Skönadal

Området Skönadal har förändrats sedan inventeringen 2009, mer vattenyta och mindre buskar. De buskar som finns kvar gynnar buskskvätta. Vassen har växt till sig vilket är bra för rörsångaren. Utmed vägen låg en stenhög, som även den har ett värde för häckande stenskvätta. Längs Grönbybäcken sågs fjärilar, sländor och humlor söka mat på tistlar, skräppor och baldersbrå. Det är viktigt att det sparas viss växtlighet för insekter, som i sin tur blir föda åt fåglar. Lokalen besöktes sammanlagt 3 gånger. I anslutning till våtmarksområdet har en del nyplantering av träd och buskar genomförts.

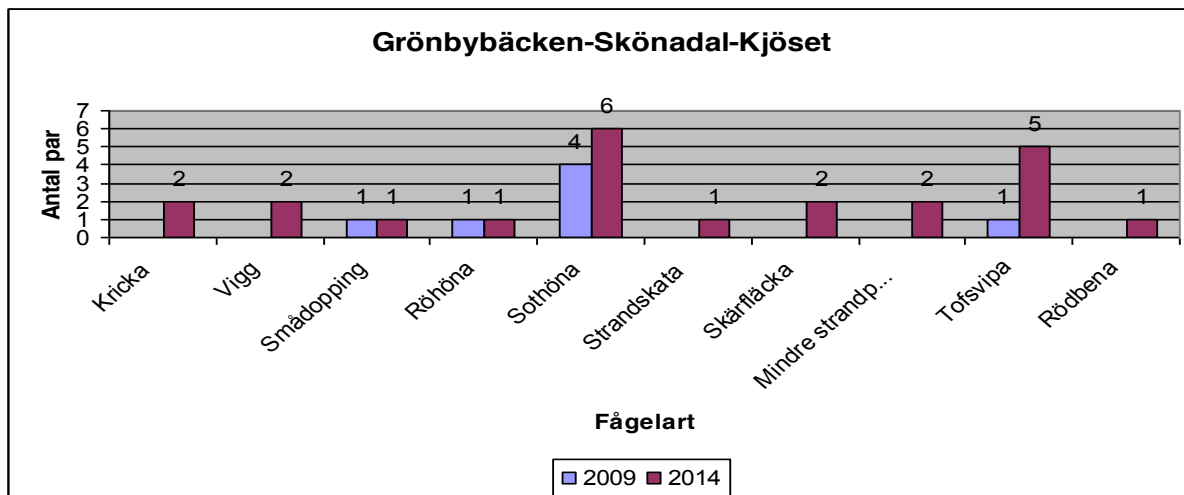
I ängsområdet, Skönadalsvåtmarkerna och Grönbybäcken i östlig riktning observerades häckande gulärta med 2 par, arten är ny för platsen, buskskvätta 2 par, vilket är ett par mer än 2009. Kärrsångare och gulspurv hade ökat med 1 par, törnsångare 4 par och sävsångare 1 par och hämpling 2 par vilket är det samma som under föregående inventering. Det positiva är att gulspurv inte visat på någon minskning, utan hade ökat med 1 par. Där fanns även andra rödlistade arter, som 6 revir sånglärka, 1 revir gräshoppsångare och 2 par hämpling. Dessa ingår i gruppen missgynnade arter. Att sånglärkan minskat med två revir kan bero på att det nya våtmarksområdet utsträckning där den tidigare var betydligt vanligare. I våtmarkerna häckade knölsvan, grågås, gräsand, smådopping, rörhöna och sothöna. De sistnämnda hade ökat med 2 par. Övriga fåglar som uppehåller sig i buskmarkerna och ängarna går att avläsa i bilaga 4.

Sörby Kjöse

Kjöset är en ny, flera hundra meter lång, våtmark längs med ån. Under tidig vår är den fylld av vatten, men längre fram under försommaren minskar vattennivån vilket gynnar vadare och tärnor. Den vita lerjorden har gett möjlighet till häckning för skärfläcka och mindre strandpipare vilka smälter bra in i den ljusa markytan, båda tillhör missgynnade arter. Även häckande strandskata, tofsvipa och rödbena förkom, flera par fisktärna observerades.

Tidigt på våren rastade flera arter av änder. Missgynnade arter som sånglärka och hämpling häckade med 4 respektive 1 par. Övriga fåglar som uppehåller sig vid Kjöset går att avläsa i bilaga 4.

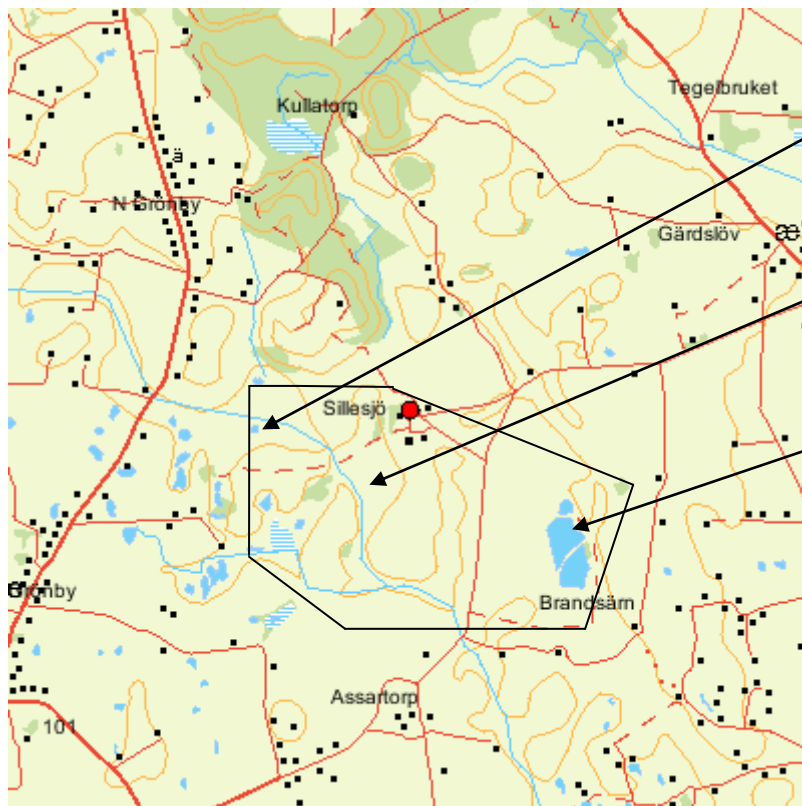
Diagrammet beskriver antal häckande par i hela området.





Mindre strandpipare

4. Sillesjöområdet



Våtmarkerna i väster/Aleskiftet

Sillesjövåtmarkerna 2009

Sockerbruksdammarna

Inventeringstid 15 tim.
Antal besök: 10

Sillesjö som är ett stort naturområde består av tre större våtmarksområden: Sillesjövåtmarkerna, Aleskiftet och sockerbruksdammarna samt åsträckan.

Sillesjövåtmarkerna

Våren 2009, strax före inventeringen, anlades ett 13,5 hektar stort våtmarksområde med två våtmarker sydväst om Sillesjö gård. De vackert flikiga dammarna har ett högt naturvärde med vidsträckta ängar runt omkring.

Här föder vadarfågeln, doppingar och änder upp sina ungar. Området hyste även ett par tranor som nedkom med 2 ungar vid tidpunkten för inventeringen 2014.

Det förekom även arter som är rödlistade. Av gruppen missgynnade förekom det flera arter, som 4 par skedand mot 3 par vid föregående inventering. Sånglärka sågs i 10 revir vilket bara är ett par mindre än 2009, stenskvätta 2 par med ungar, gräshoppsångare markerade 4 revir vilka båda har fördubblat sin förekomst. Det skedde ingen förändring av hämpling, 4 par med 6 ungfåglar. 7 revir snatterand mot 4 par 2009 sammanlagt 17 ungfåglar, 1 par mindre strandpipare som nedkom med 2 ungfåglar observerades. Även ett par årtar fanns i området.

Ett par smådopping gick till häckning och lyckades få fram 3 ungar, 5 par gråhakedopping lyckades få ut 8 ungfåglar mot 1 par mot 2009 års inventering, det är en ökning med fyra par. Andra fågelarter som häckade i området, som har en minskande tendens generellt är näktergal och gulsparv, där har båda arterna ökat med var sitt revir.

Aleskiftet

År 2012 åtgärdades det 12,5 hektar stora våtmarksområdet Aleskiftet med en våtmark norr om ån och en mitt emot på den södra sidan, vanligtvis benämnd Aleskiftet.

Den norra våtmarken har anlagts genom schaktning. Massorna har lagts upp mjukt och fint och smälter fint in i landskapet. Vattentillförseln sker genom att vatten från ett befintligt dike leds in i våtmarken. En ö har anlagts, där kommer det framöver att växa upp alar vilka bör gynna utvecklingen av den biologiska mångfalden.

Den södra våtmarken har anlagts genom dämning och en viss schaktning. Våtmarken är grund, har flacka stränder och smälter synnerligen väl in i landskapet. I våtmarken förekommer en del träd och buskar. Våtmarken ska fungera som ett utjämningsmagasin, vilket innebär att det vid många tillfällen inte kommer att finnas något större vattenspiegel. Befintliga träd och buskar i våtmarken gynnar den biologiska mångfalden och har därför fått stå kvar. Väster om våtmarkerna, på båda sidor om ån finns större ängsområden.

Fåglar i områdets nordvästra damm var t.ex. snatterand, skedand och smådopping och en brun kärrhök som födosökte. Övrigt förekom det enkelbeckasin, ängspiplärka, gulärta, gräshoppsångare, törnsångare, och gulsparv. Speciellt var antal häckande buskskvättor, där fyra par observerades.

Socketbruksdammarna

I de två största socketbruksdammarna förekommer det häckande doppingar och änder. Även den tredje, delvis igenfyllda, dammen håller vatten vilket har gynnat häckande änder och sångare. Sensommaren uppträder gott om rastande änder, doppingar och sothöns.



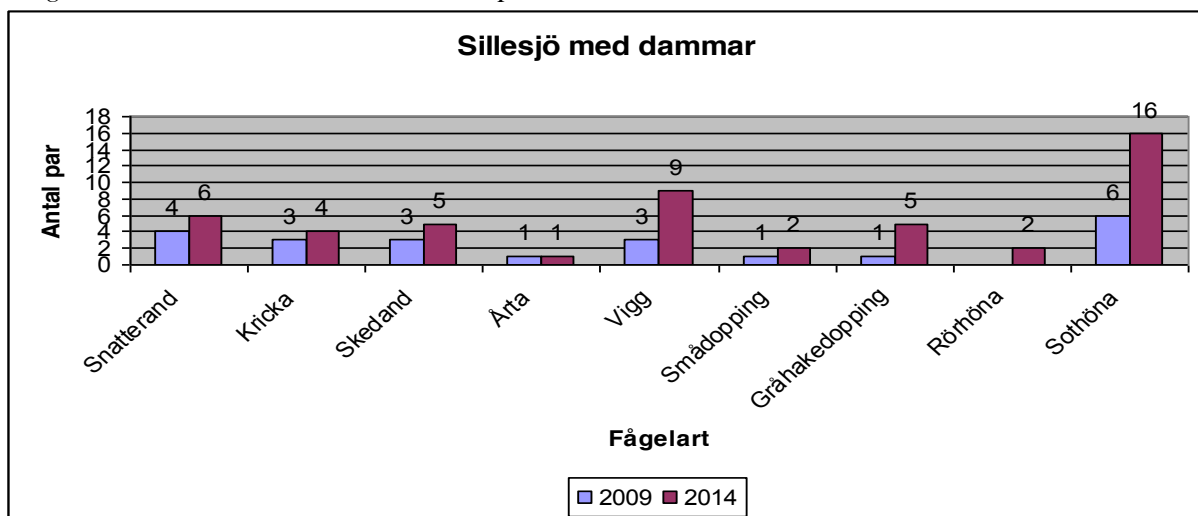
Gråhakedopping

Åsträcken Sillesjö-Assartorp

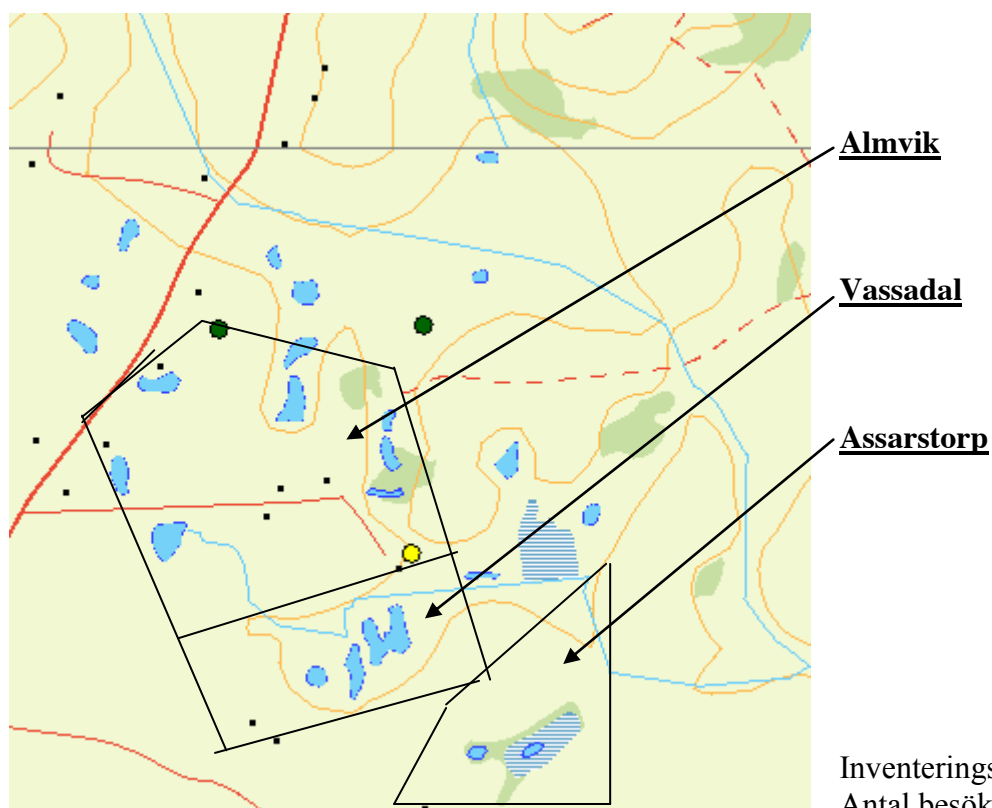
Sträckan var väldigt uppväxt och svårframkomligt. Längs med ån förekom arter som kärresångare, törnsångare, lövsångare, gulsparv.

Övriga fåglar som uppehåller sig i hela Sillesjöområdet går att avläsa i bilaga 5.

Diagrammet beskriver antal häckande par i hela området.



5. Almvik, Vassadal och Assarstorp



Almvik

Området består av antal våtmarker med olika biotoper. Vid de norra dammarna finns det gott om träd vilket gör dem svårtillgängliga. Den västra dammen har en granplantering, här förekommer arter som grönfink och järnsparv. Flera av dammarna ligger ute i jordbrukslandskapet vilket gör dem svåra att komma åt under odlingsperioden. Några hyser vigg, smådopping och sothöns. Här finns även tättingar som näktergal, buskskvätta, törnsångare och gulsparrv, ute på åkermarken fanns 3 revir sånglärka.

Vassadal

Vassadalsområdet består av tre dammar där de två hänger ihop till ett större dammsystem med ett väl etablerat vassbeklätt område vilket har ett stort värde för fågellivet. Här förekommer arter som precis börjat återhämta sig som t.ex. snatterand och skedand, det finns även häckande gråhakedopping. Området i söder är delvis trädbevuxet, här förekommer näktergal, gök och diverse andra tättingar. Det fanns även ett par årtavilka är rödlistade, de lyckades med sin häckning. Området är av största värde för fågellivet.

Assarstorp

Området består av ett skogsparti med två dammar, två igenväxta våtmarksområden med vattenspeglar. Dessutom finns en nyanlagd produktionsvåtmark för vassodling. Tanken är vassen skall skördas med vanliga lantbruksmaskiner för att kunna användas för biogasproduktion. Vassfältet kommer att utgöra en fin biotop för arter som rörsångare med flera. Intill har en referensvåtmark med mer naturlig utformning anlagts.

I området finns fina ängsmarker med buskar och stenhögar vilket gynnar fågelarter som ängsplärka, gulärta, buskskvätta och stenskvätta. Här finns även energiskog, som är av största värden för tättingar som näktergal, kärrensångare, törnsångare, trädgårdssångare och lövsångare. Det finns även en hel del sländor, fjärilar och humlor.

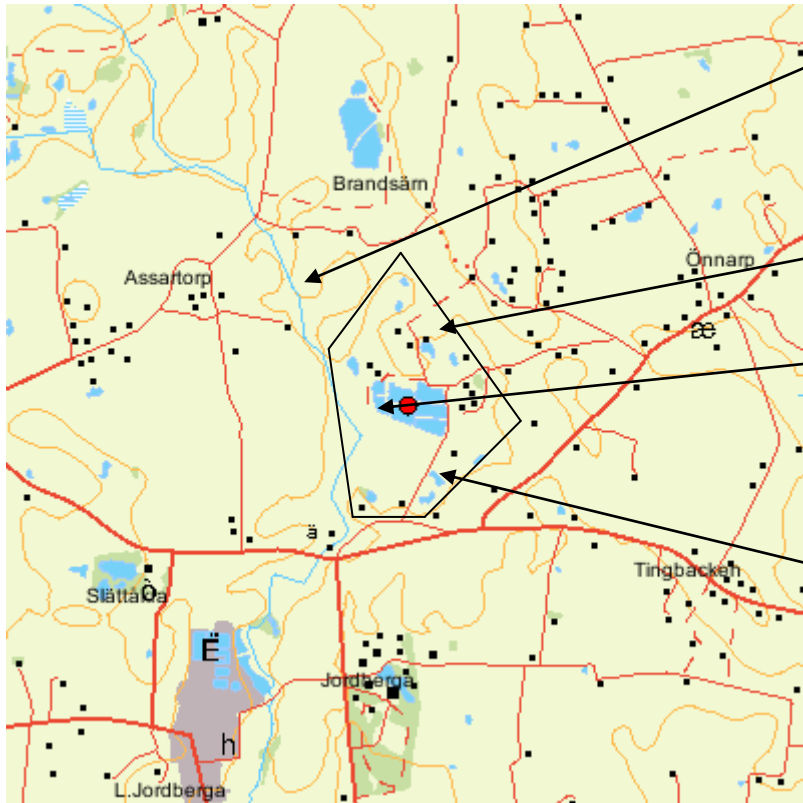


Flickslända

Sammanlagt i dessa tre områden

Nya häckande arter var snatterand, skedand och årtå. Brun kärrhök häckade även under denna inventering. Sothöna hade ökat från 3 till 7 par. Tofsvipa häckade med 3 par liksom under föregående inventering. Näktergal hade minskat med 1 par. Ängsplärka, gulärta och gulsparv hade ökat med vars 1 par, buskskvätta med 2 par, kärrensångare och törnsångare med 3 par. Gräshoppsångare och hämpling som är rödlistade var av samma antal som 2009. Övriga fåglar som uppehåller sig i området går att avläsa i bilaga 6.

6. Sotemosse med omnejd



Åsträckan Assarstorp-väg 101

Längs sträckan har tre nya våtmarker anlagts 2009-2010

Sotemosse våtmarker

Sockerbruksdammarna fd.

Av sockerbruksdammarna vid den röda fläcken finns endast de två västligaste kvar.

Träskdammarna

Inventeringstid: 14 tim.

Antal besök: 14

Åsträckan Assarstorp - väg 101

Sedan föregående inventering har det mellan Sotemosse och landsvägen anlagts två våtmarker, en på vardera sidan om ån. Den västra var torrlagd under inventeringsperioden. Vegetation längs åkanten hade god artrikedom. På sträckan förekom ett flertal fågelarter och insekter. Gråhakedopping, sothöna och rörsångare häckade. Längs ån fanns 2 revirhävdande par gulärta och 1 par buskskvätta, vilka inte förekom förra gången. Ån är inte bara en plats för häckande fågel utan det finns även en hel del födosökande småfågel som inte har sina revir där.

Sotemosse sockerbruksdammarna och Träskdammen

Området har genomgått en rejäl förändring sedan storhetstiden på 1980-90 talet då det häckade ett stort antal änder och vadarearter, flera rödlistade, som till exempel ärta, flertal par skedand och snatterand, flera par skärfläcka och mindre strandpipare. Till och med svarttärna häckade där vid några tillfällen. Området som då bestod av ett stort antal dammar var också en gedigen plats för rastande fåglar speciellt vadare och tättingar. Under perioden bedrevs här även ringmärkning. Av Sotemosse sockerbruksdammarna finns tyvärr nu endast en mindre del kvar efter att den övervägande delen av dammarna fyllts igen.

I storegraven och i träskdammen, våtmarksområdet ner i sydost mot landsvägen, häckar flest arter. I storegraven häckade till exempel knölsvan, snatterand, kricka, gråhakedopping och flera rörsångare. Dammarna har också ett stort värde för rastande vadare under sensommaren, som äter upp sig i myllan som kommer fram när vattendjupet minskar. Träskdammen är en stor tillgång för änder, här höll flertalet änder till under häckningstid, där de har lätt att gömma sina ungar för predatorer.

Sotemosse våtmarker

Våtmarkerna är utsprida över ett större område, det finns buskar och snår vilket gynnar flertalet av tättingarna. De tättingar som ökat är kärresångare och törnsångare, ny häckande art är stenskvätta. En art som har minskat från 5 revir till 2 revir är näktergal. Förekomsten av trollsländor var stor under juli månad.

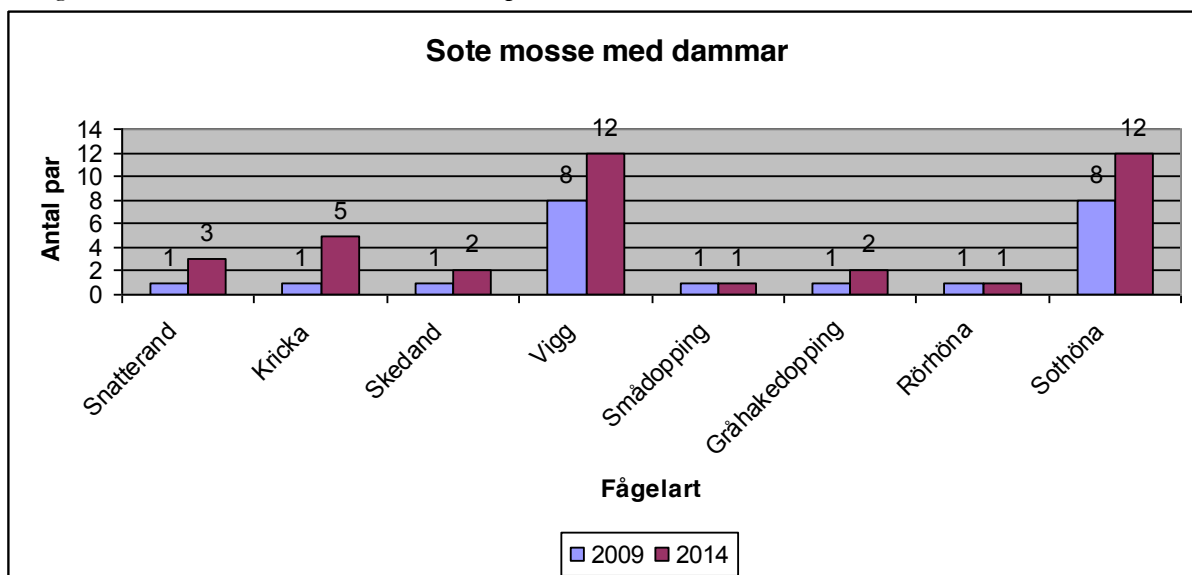
Här häckade 1 par smådopping och rörhöna. I buskarna intill häckade näktergal. Sett till antalet så har änderna ökat, snatterand från 1- 3 par, kricka 1-5 par och skedand 1-2 par. Gråhakedopping har dubblat par, sothöna har gått från 9 -12 par. Smådopping och rörhöna är det samma som föregående inventering, likaså strandskata, tofsvipa och rödbena. Mindre strandpipare har försvunnit vilket säkert beror på ändrad biotop.

Även idag förekommer det en del rödlistade arter. 1 par turkduva uppehöll sig i området under häckningstid även det här året, arten är sårbar. I gruppen missgynnade förekom det ett flertal arter, 1 par skogsduva, sånglärka 10 revir mot 4, hämpling 3 par mot 2 par under förra tillfället. Övriga fåglar som uppehåller sig i området går att avläsa i bilaga 7.

Ådala

Grundområdet centralt är oväntat gynnsamt då skärfläcken ruvade här direkt efter att våtmarken anlagts 2010. Hänsyn till skärfläcken genom att inte låta vattennivån stiga mer före den 1 juli behövs eftersom bon förefaller etableras på lägre nivå än öns krön. Tidvis översvämning av ön är dock gynnsamt för att hålla nere etablering av vegetation. Även mindre strandpipare och rödbena har noterats. Beteshävd skulle vara bra sätt att sköta området framöver. Plantering av högre träd bör gärna undvikas med tanke på de häckande vadarfågeln.

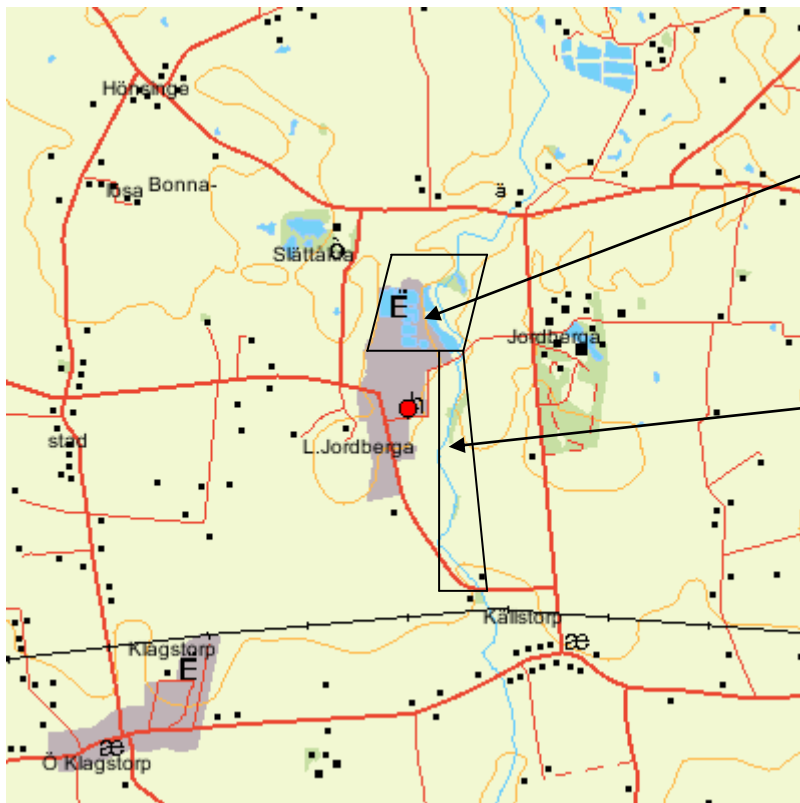
Diagrammet beskriver antal häckande par i hela området.





Skedand

7. Jordberga sockerbruksdammar och Visningssträckan



Jordberga sockerbruksdammar fd

Visningssträckan

Inventeringstid: 20 tim
Antal besök: 15

Jordberga sockerbruksdammar

Socketbruksdammarna ligger i nära anslutning till Tullstorpsån. De åtta dammarna som ligger norr och öster om fabriken har använts för rening av processvattnet från sockerbruket. Nu har

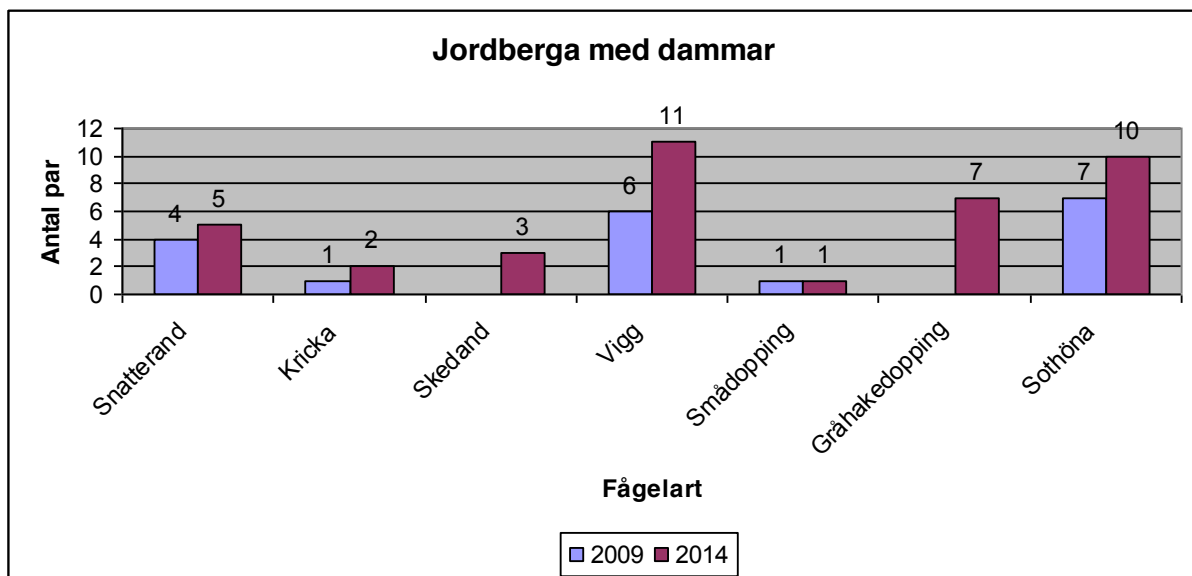
bruket ersatts av en produktionsanläggning för biogas som när den invigdes 2014 var Sveriges största.

Dammarna hyser en stor biologisk mångfald, varierade från djupa dammar med höga kanter till grundare med ett brett vassbälte. Längst i väster finns en avlång damm som under föregående inventering hyste ett flera arter av vadarfåglar. Vattennivån har nu ökat vilket inneburit att vadarna försvunnit.

Områdets varierade terräng ger plats åt ett stort antal häckande arter. Här häckar allt från knölsvan till änder, som 5 par snatterand, 2 par kricka och 3 par skedand. Även smådopping och brun kärrhök vilka häckade med 2 par, där det ena paret nedkom med 3 ungar. Det förekom även flertalet par sothöna och fiskmås, varav sothöna ökat med 3 par. Häckande strandskata och mindre strandpipare sågs på den övergivna marken söder om biogasanläggningen, båda arterna fick fram ungar. I buskvegetationen observerades flertalet tättingar, som 3 revir näktergal. I vassbältet hördes flera revirhävande rör- och sävsångare, båda hade ökat i antal. På den öppna fabriksytan förkom 1 par svart rödstjärt och flera par fiskmås liksom vid föregående inventering,

Det förekom även en del arter som är rödlistade som 1 par turkduva som uppehöll sig under häckningstid, denna art är sårbar. Gruppen missgynnade fågelarter förekom det flera arter av, några par sånglärka, 1 par törnskata och 2 par hämpling med ungfåglar, vilket är det samma som under inventeringen 2009. Övriga fåglar som uppehåller sig i området går att avläsa i bilaga 8.

Diagrammet beskriver antal häckande par i hela området.



Visningssträckan

Söder om sockerbruksdammarna, i anslutning till ån har Tullstorpsprojektet i en dalgång färdigställt en ca 2 km lång prov- och visningssträcka. Där visas exempel på de konkreta

åtgärder som projektet arbetar med för att förbättra miljön i och längs med ån, som anlagda våtmarker och översilningsområden.

I ån har strömvattenmiljöer återskapats vilket bland annat gynnat insektslivet och i sin tur fåglarna. Plantering av 5000 st träd och buskar är en annan viktig åtgärd som positivt bidrar till ett rikt fågelliv. Området gynnar mer än fåglar, här förekommer t.ex. flera arter av trollsländor, humlor och fjärilar, detta tack vare förekomsten av blommor och högt gräs.

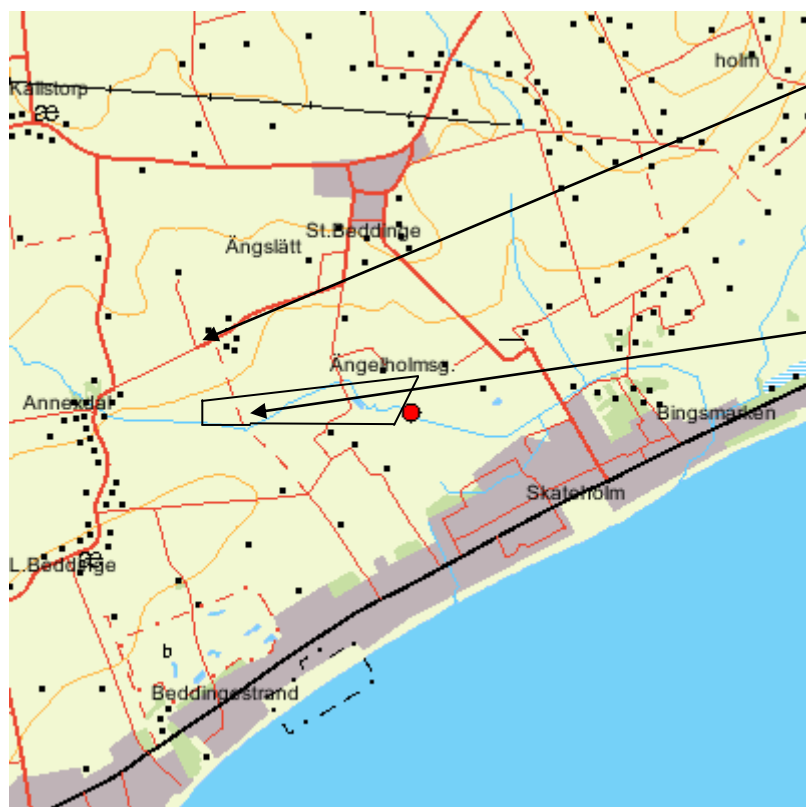
Det observerades ett stort antal häckande arter som 1 par gulärta och 2 revir näktergal. Här fanns även kärrsångare 6 revir och törnsångare 3 revir båda sågs mata ungfåglar. Hämpling och gulspurv häckade med 2 revir var. Övriga fåglar som uppehåller sig i området går att avläsa i bilaga 9.

Våtmark invid visningssträckan



Bild: Johnny Carlsson

8. Sånarps våtmarker



Sånarps norra våtmark

Sånarps södra våtmark

Inventeringstid: 8 tim.
Antal besök: 4

Sånarps våtmarker

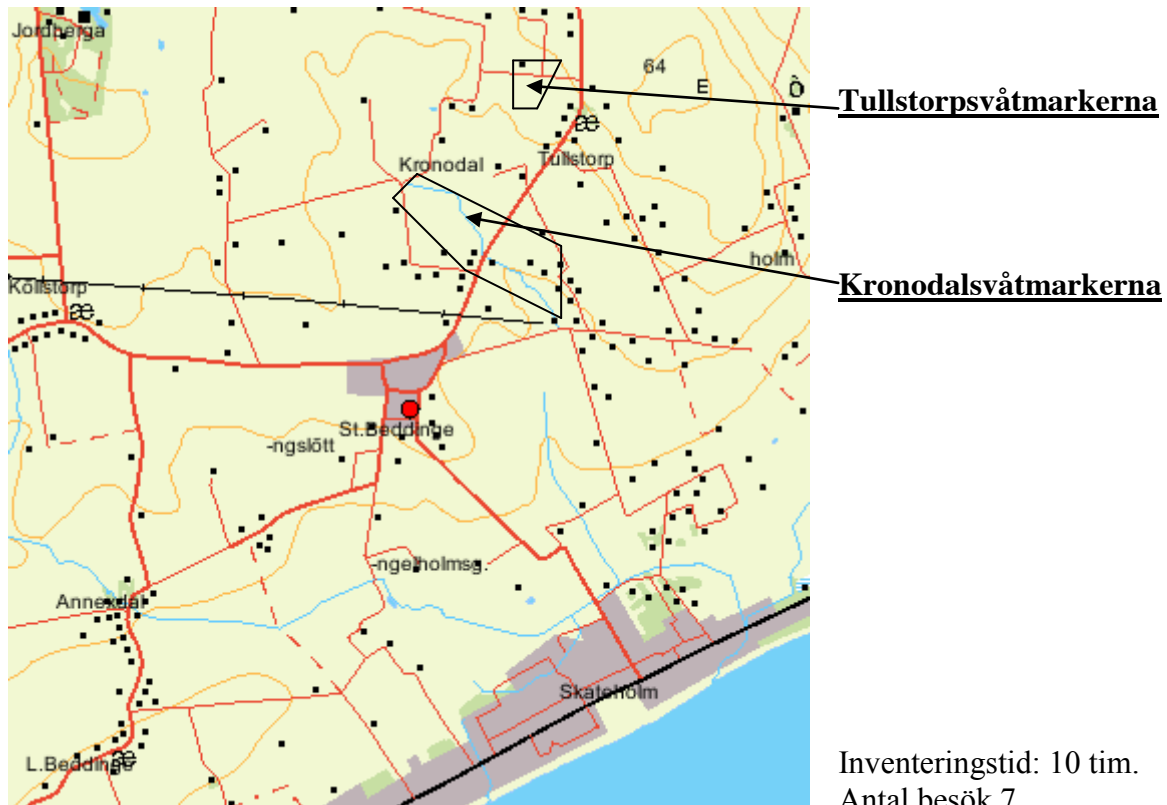
Sånarps våtmarker är nya sedan föregående inventering. En mindre våtmark ligger öster om boningshuset längs vägen mellan Stora Beddinge och Annexdal. Våtmarken är grundare i mitten, längs kanter kanterna börjar vegetationen breda ut sig.

En större våtmark med ca 1 hektar vattenspegel ligger i jordbrukslandskapet längs ån. Den flacka våtmarken har i den västra delen ett längre grundområde. Under den regnfattiga sensommaren var våtmarken väldigt grund. Den höga vegetationen längs med våtmarken gav plats till häckande tättingar. Det förekom även en hel del fjärilar, sländor och humlor som födosökte på gräs, tistlar och blommor.

Våtmarken i jordbrukslandskapet hyste häckande strandkata, mindre strandpipare och rödbena. Under sensommaren födosökte det andra vadararter som brushane, gluttsnäppa, grönbena och skogssnäppa. Gruppen missgynnade fågelarter förekom det tre arter, sånglärkan 4 revir, törnskata 1 par med ungar och hämpling 2 revir.

Längs ån nedströms, på Angslätt, ligger en äldre damm med kraftig grönska, där häckade kricka, skedand och smådopping, buskskvätta, kärrsångare och törnsångare. Uppströms häckade ängspiplärka, gulärka och törnsångare även flera par av kärrsångare. Övriga fåglar som uppehåller sig i området går att avläsa i bilaga 10.

9. Tullstorps våtmarker



Tullstorp och Kronodal

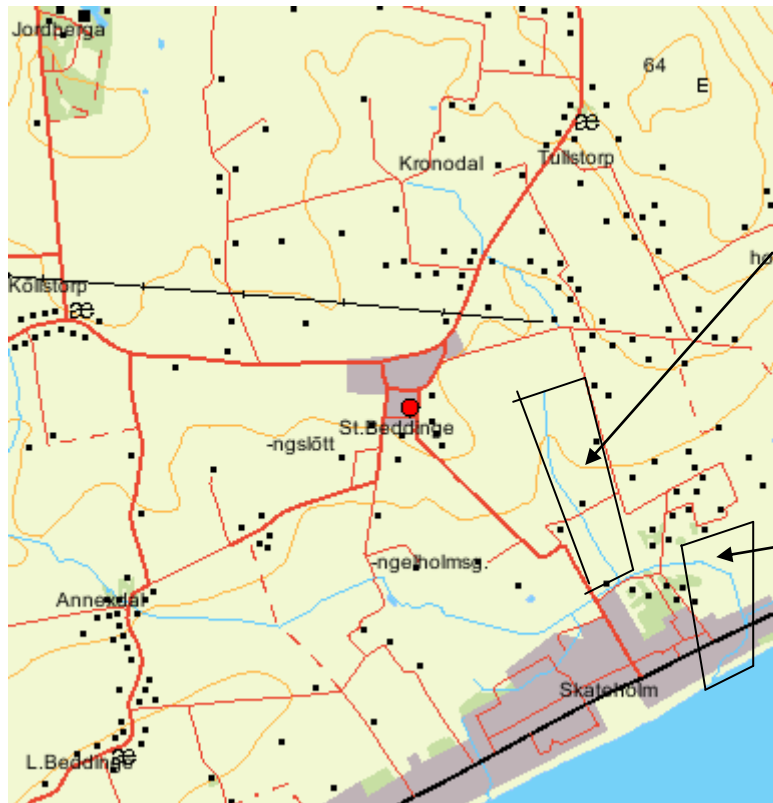
Inventeringsområdet i övre delen av Tullstorpsbiflödet består av två våtmarker väster om Tullstorps by och två våtmarker längs Tullstorpsbiflödet på Kronodal.

Runt den södra Tullstorpsvåtmarken växer det en hel del vass. Den norra, omgiven av träd och busksnår är svårtillgänglig.

Mellan den norra Kronodalsvåtmarken och den södra var bäcken bevuxen med bland annat gräs, vass och tistlar. Den södra våtmarken får mestadelen av vattnet från ett inloppsrör från bäcken vilket gör att den vid lågflöde håller en grundare vattennivå.

Flertalet häckande fågelarter observerades i området, smådopping, gråhakedopping och kricka vilka gillar något djupare dammar. I den grunda dammen förekom en hel del vadare, både häckande och rastande. Gulärta, stenskvätta och hämpling var andra arter som sågs revirhävda. Andra tättingar var, sävsångare, kärrensångare och törnsångare. Övriga fågelarter går att avläsa i bilaga 11.

10. Skateholmsvåtmarken och Tullstorpsbiflödet



Tullstorpsbiflödets nedre del

Skateholmsån med
Skateholmsvåtmarken

Inventeringstid: 16 tim.
Antal besök 12

Nedre delen av Tullstorpsbiflödet

Inventeringsområdet sträcker sig längs nedre delen av Tullstorpsbiflödet, från Brunsbo till där den ansluter till Tullstorpsån söder om Bäckalid. Här genomfördes en rad biotopvårdsåtgärder kring årsskiftet 2011-12. På Brunsbo restaurerades en våtmark samtidigt som en ny anlades. Det långsträckt våtmarksområdet bredvid bäckfåran hyser nu fyra vattenspeglar. Träd och buskar har planerats. Nedströms, på Sjöslätt har en översvämningsszon tillkommit och på Bäckalid där åkanterna släntats av har träd och buskar planerats.

Områdets fågelarter är först och främst tättingar längs ån och ute på ängarna. I våtmarkerna förekom rastande vadare, i av en av dammarna observerades både gravand, kricka, och gräsand under häckningstid. Ute på ängarna häckade sånglärka med 2 revir vilket är samma siffra som 2009, 1 ängspioplärka sågs markera revir. Gräshoppångare, törnskata och hämpling markerade revir, liksom under föregående inventering. För övrigt var det mycket gott om häckande tättingar. Övriga fåglar som uppehåller sig i området går att avläsa i bilaga 12.

Skateholmsvåtmarken

Mellan Beddinge ångar och mynningen har Tullstorpsåprojektet under 2014 anlagt en våtmark i den nedre delen av Tullstorpsån. Våtmarken ligger i anslutning till de s.k. Skateholmsboplatserna, 7000 år gamla fornlämningar efter grav- och boplatser från äldre stenåldern. Längs med ån och runt våtmarken betar kor, detta gynnar fågelarter som är beroende av sådana marker för att rasta, söka föda och häcka. Området har varierande biotyper med träddungar, gräs- och buskmarker, torr- och fuktängar, vassruggar, åslänter och vattenspeglar. Åsträckan från kustvägen ner till mynningen, omgiven av villor och sommarhus, är tätt bevuxen av träd och buskar.

Vad avser fåglar så hyser området en hel del arter av tättingar. Även ångarna öster om ån är av största värde, här häckar tofsvipa, rödbena och sånglärka. Hela områdets bebyggelse och skogsdungar gynnar olika arter av tättingar, som rødstjært och flertalet sångare, till exempel ärtsångare och törnsångare. Även brandkronad kungsfågel och gråsiska häckade här. Turkduvan, vilken tillhör de sårbara arterna, häckade här liksom 2009.



Sådesårila

Fågelfaunans förändring längs ån

Tabellen är en sammanställning av fågelfaunan i hela åns våtmarkssystem 2009 till 2014 och visar på förändringen i antal häckande eller revirhävande arter. Sammanställningen visar en positiv trend där flera arter ökat i antal och endast några få har minskat. För änder och doppingar syns en mycket stor ökning av vissa arter.

Arter i landskapet	2009	2014
Snatterand	9	28
Kricka	9	30
Ärta	1	2
Skedand	5	12
Vigg	19	43
Smådopping	4	8
Gråhakedopping	2	19
Rapphöna		1
Vaktel		1
Kornknarr	1	
Rörhöna	2	4
Sothöna	34	66
Strandskata	7	8
Skärfläcka	3	3
Mindre strandpipare	4	6

Arter i landskapet	2009	2014
Tofsvipa	23	52
Rödbena	5	9
Sånglärka	47	75
Ängspiplärka	15	18
Gulärta	9	20
Näktergal	26	24
Buskskvätta	6	20
Stenskvätta	3	9
Gräshoppsångare	7	6
Törnsångare	30	40
Stare	10	13
Steglits	9	15
Hämpling	20	29
Gulspurv	21	34
Sävspurv	25	30



Rapphöna

Sammanfattande diskussion

Sedan starten av Tullstorpsåprojektet 2009 har det hittills anlagts 34 våtmarker, från Skateholm i söder till Börringe mad i norr vilket bidragit till en ökad biologisk mångfald.

Våtmarkerna är av många olika digniteter. I områden som Börringe mad, Sillesjö och Jordberga har det skett en stor förändring med ett ökat antalet av snatterand, skedand och gråhakedopping.

Kjöset med sin leraktiga jord har ett stort värde för vadarfåglar som skärfläcka och mindre strandpipare. Nederbördsfattiga somrar innebär tyvärr risk för att våtmarken nästan torkar ut. Skulle vattenmängden öka under juli-augusti kommer säkert förekomsten av vadararter som svartsnäppa, gluttsnäppa, skogssnäppa och grönbena att bli större i Kjöset.

Visningssträckan mellan Jordberga och Hackemölla med sin nu ringlande åfåra, våtmarker och översvåmningszoner, nyplanterade träd och buskar har inneburit en kraftigt ökad biologisk mångfald. Förutom att fågellivet gynnats finns här även grodor, salamandrar och en rik insektsfauna med sländor, fjärilar och andra insekter.

Den här typen av slingrande åfåra med översilningsområde och buskmarker, ofta med tät vegetation, gynnar många av våra småfåglar, både häckande som de som söker skydd från predatorer. De täta snåren är till fördel för markhäckande arter.

Åsträckans ökade artrikedom med variationen av våtmarker, träd, buskar och blommande växter gynnar även insekter, grodor och fisk som i sin tur är mat till fåglarna.

De här områdena är även till stor fördel för andra arter inom tättingarna, där sånglärka, gulärka, buskvätta, gräshoppsångar, törnsångare, hämpling, gulspurv alla har sett en mer tynande tillvaro de senaste tjugo åren. Där framförallt kantzonerna skapar en möjlighet för dessa arter, här kan de söka sin föda och en del av dessa även finna en plats för bobygge.

Tullstorpsåområdet höga biologiska värde beror på flera olika faktorer som t.ex. pärlbandet av våtmarker som nu växer fram längs med ån från källa till mynning. Detta är inte bara en fördel för naturen utan även för oss människor som kan ta del av vackra vattenspeglar, blomsterprakt och fågelsång. Därför är sådana här återskapande inte bara ett värde för stunden utan även för framtiden.

Fågellivet varierar beroende på årstider och nederbörds mängder samt varierande djup. I flera av dammarna förekommer det vass vilket är av största värde för häckade fågel.

Viktigt att ha i minnet är att vissa fågelarter är lättstörda. Därför är det i sammanhanget av största vikt att försöka anlägga angöringsplatser och vandringleder med hänsyn till fågellivet. Det är också viktigt att försöka begränsa besöken på de våtmarksområden som har högsta potentiella värde under häckningstid till tiden mellan 10 april – 20 juli.

Bilagor

Bilaga 1

Fågelarter Stävesjö 2014				Observationer månadsvis			
Art	Ativitet	Antal	fågelungar	maj	juni	juli	aug
Grågås	häckande	3 par		x		x	
Gravand	häckande	2 par		x	x		
Gräsand	häckande	1 hona	9	x	x		x
Fasan	häckande	1 revir		x	x	x	x
Gråhäger	födosökande	1 adult				x	x
Röd glada	observerad	1 adult		x	x	x	x
Brun kärrhök	födosökande	1 adult hane					x
Ormvråk	häckande	1 par		x	x	x	x
Sothöna	häckande	2 par	4	x	x	x	x
Strandskata	födosökande	2				x	
Tofsvipa	häckande	2 par		x	x	x	
Skogssnäppa	födosökande	flera			x	x	x
Grönbena	födosökande	flera				x	x
Skrattmåå	födosökande				x	x	
Ringduva	häckande	2 par		x	x	x	x
Gök	spel/sång	1			x		
Tornseglare	observerad	13			x	x	x
Större hackspett	födosökande	1					x
Sånglärka	revir	10		x	x	x	X
Sånglärka	häckande	2 par+ 3 revir	3		x	x	X
Ladusvala	födosökande	4		x	x	x	X
Hussvala	födosökande	4		x			X
Trädpiplärka	spel/sång	1		x			
Ängspiplärka	spel/sång	1		x			
Gulärka	häckande	2 par	varnande	x	x	x	X
Sädesärka	häckande	2 par	5	x	x	x	X
Näktergal	spel/sång	1			x		
Järnsparv	häckande	1 adult	föda åt ungar		x		X
Rödhake	födosökande	1k					X
Buskskvätta	häckande	2 par	4		x	x	X
Stenskvätta	observerad	1 hane		x			
Koltrast	häckande	1 par	4 ar	x	x	x	x
Taltrast	observerad	1	lockläte		x		

Fågelarter Stävesjö 2014				Observationer månadsvis			
Art	Ativitet	Antal	fågelungar	maj	juni	juli	aug
Kärrsångare	spel/sång	4			x		x
Rörsångare	spel/sång	1			x		
Härmsångare	spel/sång	1					
Årtsångare	observerad	1					x
Törnsångare	spel/sång	1		x	x		x
Trädgårdssångare	observerad	1		x			x
Svarthätta	spel/sång	1		x	x		x
Gransångare	spel/sång	2		x	x		X
Lövsångare	spel/sång	3		x	x		X
Blåmes	häckande	2 par	9		x	x	X
Talgoxe	häckande	1 par	föda åt ungar		x	x	X
Nötväcka	födosoökande	1 par	2				X
Skata	häckande	1 par					X
Kaja	häckande	6 par		x	x	x	X
Kräka	häckande	1 par		x	x	x	X
Stare	födosoökande	1 par	6	x	x	x	x
Pilfink	häckande	1 par		x	x	x	X
Bofink	spel/sång	2		x	x	x	X
Grönfink	häckande	2 par		x	x	x	X
Hämpling	observerad	2 par	föda åt ungar	x	x	x	X
Gulsparv	spel/sång	3		x	x	x	X
Sävsparv	födosoökande	3					X
Sammanlagt 54 arter				31	38	30	42

Bilaga 2

Fågelarter Älholmen-Ramnakärr med dammar 2014				Observationer månadsvis			
Art	Aktivitet	Antal	fågelungar	maj	juni	juli	aug
Grågås	häckande	7 par		x		x	
Gravand	häckande	2 par		x	x		
Snatterand	häckande	1 par		x			
Kricka	häckande	2 par		x	x		
Gräsand	häckande	1 hona	9	x	x		x
Skedand	häckande	2 hane		x			
Vigg	häckande	3 par+2 hane		x	x		
Knipa	observerad	1 par		x			
Fasan	häckande	1 hane			x	x	x
Gråhäger	födosoökande	1 adult					x
Röd glada	observerad	1 adult		x	x	x	x
Brun kärrhök	födosoökande	1 adult hane					x
Ormvråk	observerad	1 adult			x	x	x
Lärkfalk	häckande	1 par					x
Sothöna	häckande	3 par	4	x	x	x	x
Strandskata	födosoökande	2				x	
Skärfläcka	födosoökande	1			x		
Tofsvipa	födosoökande	4			x	x	
Gluttsnäppa	födosoökande	1				x	
Skogssnäppa	födosoökande	1			x	x	x
Grönbena	födosoökande	1				x	x
Drillsnäppa	födosoökande	1					x
Skrattmås	födosoökande	1 adult			x	x	

Fågelarter Ålholmen-Ramnakärr med dammar 2014				Observationer månadsvis			
Art	Ativitet	Antal	fågelungar	maj	juni	juli	aug
Ringduva	häckande	1 par		x	x	x	x
Gök	spel/sång	1			x		
Tornseglare	födosoökande	13			x	x	x
Större hackspett	födosoökande	1					x
Sånglärka	revir	5		x	x	x	X
Sånglärka	häckande	2 par+ 3 revir	3		x	x	X
Ladusvala	födosoökande	4		x	x	x	X
Hussvala	födosoökande	20					X
Gulärka	häckande	2 par	varnande	x	x	x	X
Sädesärka	häckande	2 par	5	x	x	x	X
Näktergal	spel/sång	2			x		
Järnsparv	häckande	1 adult	föda åt ungar		x	x	X
Rödhake	födosoökande	3 1k				x	X
Buskskvätta	häckande	2 par	föda åt ungar		x	x	X
Stenskvätta	observerad	1 hane		x			
Koltrast	häckande	1 par	4		x	x	x
Taltrast	häckande	1 revir	lockläte		x		
Kärrsångare	spel/sång	4			x		x
Rörsångare	spel/sång	1			x		
Härmsångare	spel/sång	1					
Ärtsångare	observerad	1					x
Törnsångare	spel/sång	1		x	x	x	x
Trädgårdssångare	observerad	1					x
Svarthätta	spel/sång	1		x	x		x
Gransångare	spel/sång	2		x	x		X
Lövsångare	spel/sång	1		x	x	x	X
Blåmes	häckande	2 par	9		x	x	X
Talgoxe	häckande	1 par	föda åt ungar		x	x	X
Nötväcka	födosoökande	1 par	2				X
Skata	häckande	1 par			x		X
Kaja	häckande	6 par			x		X
Råka	födosoökande	10					X
Kråka	häckande	1 par			x	x	X
Stare	födosoökande	1 par	4		x	x	x
Pilfink	häckande	1 par			x	x	X
Bofink	spel/sång	3			x	x	X
Grönfink	observerad	4			x	x	X
Hämpling	observerad	2 par	föda åt ungar	x	x	x	X
Gulspurv	revir	3		x	x	x	X
Sävsparv	spel/sång	3					X
Sammanlagt 61 arter				22	42	33	45

Bilaga 3

Fågelarter Grönalund/Börninge Mad 2014				Observation månadsvis					
Art	Ativitet	Antal	fågelungar	mars	april	maj	juni	juli	aug
Knölsvan	häckande	1 par			x	x	x		
Grågås	häckande	3 par	4	x	x	x	x	x	x
Gravand	häckande	2 par		x	x	x			
Blåsand	födosoökande	2				x			
Snatterand	häckande	8 par	18	x	x	x	x	x	x
Kricka	häckande	6 par		x	x	x	x		x
Gräsand	häckande	8 par	52	x	x	x	x	x	x
Skedand	häckande	2 par	9	x	x	x	x	x	x
Brunand	födosoökande	1				x			
Vigg	häckande	7 par		x	x	x	x	x	x
Knipa	observerad	2 par	1 par med ungar	x	x	x	x		x
Fasan	observerad	1 hane		x	x	x	x	x	x
Smådopping	häckande	1 par				x	x	x	x
Gråhakedopping	häckande	3 par	6		x	x	x	x	x
Storskarv	rastande							x	
Gråhäger	födosoökande	7 adult	2	x	x	x	x	x	x
Röd glada	observerad	2 adult		x		x	x	x	x
Havsörn	födosoökande	2k+					x		
Ormvråk	observerad	adult				x	x	x	x
Sothöna	häckande	8 par	34		x	x	x	x	x
Strandskata	födosoökande	1 par				x			
Skärfläcka	häckande	1 par				x			
Mindre strandpipare	häckande	1 par					x		
Större strandpipare	födosoökande							x	
Tofsvipa	häckande	6 par	5	x	x	x	x	x	x
Brushane	födosoökande	2				x	x	x	x
Svartsnäppa	födosoökande	1				x	x	x	x
Gluttsnäppa	födosoökande	2					x	x	x
Rödbena	häckande	2 par		x	x	x	x	x	
Skogssnäppa	födosoökande	1			x		x	x	x
Grönbenä	födosoökande	4				x	x	x	x
Drillsnäppa	födosoökande								x
Skrattmås	häckande	11 par		x	x	x	x	x	x
Gråtrut	observerad	3					x		
Fisktärna	häckande	1 par				x	x	x	
Svarttärna	födosoökande	2				x			
Vitvingad tärna	födosoökande	3				x			

Fågelarter Grönalund/Börringe Mad 2014				Observation månadsvis					
Art	Activitet	Antal	fågelungar	mars	april	maj	juni	juli	aug
Skogsduva	häckande	1 revir				x			x
Ringduva	häckande	1 par		x	x	x	x	x	x
Gök	spel/sång	1					x		
Tornseglare	födosökande	2				x	x	x	x
Gröngöling	revir	1				x			
Sånglärka	spel/sång	2 par		x	x	x	x	x	x
Backsvala	födosökande	3					x		x
Ladusvala	födosökande	10				x	x	x	x
Hussvala	födosökande	40				x	x	x	x
Trädpiplärka	födosökande								x
Ängspiplärka	födosökande								x
Gulärta	födosökande	1					x		x
Sädesärta	häckande	2 par	5	x	x	x	x	x	x
Gärdsmyg	spel/sång	1			x				
Järnsparv	spel/sång	1				x			
Rödhake	spel/sång	1		x					
Näktergal	spel/sång	2 revir				x	x		
Koltrast	häckande	1	2	x	x	x	x	x	x
Taltrast	häckande	1			x		x		
Kärrsångare	häckande	3 revir				x	x		
Härmsångare	spel/sång	1				x	x		
Ärtsångare	häckande	1 revir				x	x		
Törnsångare	häckande	2 par	föda åt ungar			x	x	x	x
Trädgårdssångare	häckande	1 revir				x	x		x
Svarthätta	häckande	1 par			x	x	x	x	x
Grönsångare	observerad								x
Gransångare	häckande	2 revir		x		x	x	x	x
Lövsångare	häckande	1 revir			x	x	x		x
Svartvit flugsnappare	spel/sång	1				x			
Blåmes	häckande	1 revir				x	x	x	
Talgoxe	spel/sång	2 revir		x		x	x	x	x
Nötväcka	observerad	1				x	x		x
Skata	häckande	1 par							x
Kaja	häckande	3 par				x	x	x	x
Råka	födosökande	10				x		x	x
Kråka	häckande	1 par		x	x	x	x	x	x
Korp	observerad								x
Stare	födosökande	1 par			x	x	x	x	x
Bofink	spel/sång	1		x		x	x	x	x
Grönfink	häckande	1 revir				x	x	x	x
Steglits	födosökande	1				x	x		
Hämpling	revir	1 par							x
Mindre korsnäbb	observerad								x
Gulspurv	spel/sång	3 revir		x	x	x	x	x	x
Sävspurv	spel/sång	2 revir				x	x		
Sammanlagt 82 arter				24	28	61	58	42	53

Bilaga 4

Fågelarter Grönbybäcken, Skönadal och Sörby Kjöse 2014				Observationer månadsvis					
Art	Ativitet	Antal	fågelungar	mars	april	maj	juni	juli	aug
Knölsvan	häckande	1 par			x	x			
Grågås	häckande	6 par	23	x	x	x	x	x	
Gravand	revir	3 par	10	x	x	x	x		
Bläsand	rastande	2					x		
Kricka	observerade	2 par		x	x				
Gräsand	häckande	4 par	6	x	x	x	x		x
Skedand	födosökande	2			x	x			
Vigg	häckande	2 par				x			
Knipa	observerade	1 par				x	x	x	
Fasan	häckande	1 hona	8	x		x	x	x	x
Smådopping	födosökande	varnande				x		x	x
Gråhäger	födosökande	1 adult				x	x	x	x
Bivråk	födosökande	1 adult							x
Röd glada	födosökande					x	x	x	x
Havsörn	förförl.	1 adult					x		
Brun kärrhök	födosökande	1 par			x		x		x
Ormvråk	födosökande							x	x
Lärkfalk	födosökande	1 adult					x		
Rödhöna	häckande	1 par	varnande					x	
Sothöna	häckande	6 par	16	x	x	x	x	x	x
Strandskata	häckande	1 par	1	x	x	x	x	x	
Skärfläcka	häckande	2 par	5		x	x	x	x	
Mindre strandpipare	häckande	2 par	2		x	x	x	x	
Tofsvipa	häckande	5 par	6	x	x	x	x	x	
Mosnäppa	födosökande	2				x			
Rödbena	häckande	1 par		x	x	x	x	x	
Skogssnäppa	födosökande	2						x	
Grönbena	födosökande	1						x	
Skrattmås	födosökande	8 adult		x		x	x	x	
Fiskmås	födosökande	1 adult		x					
Fisktärna	häckande	2 par				x	x	x	
Tamduva	födosökande	10						x	
Skogsduva	observerade	3					x		
Ringduva	häckande	2 revir		x		x		x	x
Gök	spel/sång	1				x			
Tornseglare	observerade						x	x	x
Sånglärka	häckande	10 revir		x	x	x	x	x	x
Ladusvala	häckande	3 par				x	x	x	x
Hussvala	födosökande	2						x	
Ängspiplärka	häckande	2 par			x				
Gulärta	häckande	2 par				x	x	x	x
Sädesärta	häckande	3 par	9	x	x	x	x	x	x
Näktergal	spel/sång	3 revir				x	x		
Rödstjärt	spel/sång	1 revir					x		
Buskskvätta	häckande	2 par					x	x	x
Stenskvätta	häckande	1 par	föda åt ungar		x	x			
Koltrast	häckande	2 par				x	x	x	x

Fågelarter Grönbybäcken, Skönadal och Sörby Kjöse 2014				Observationer månadsvis					
Art	Ativitet	Antal	fågelungar	mars	april	maj	juni	juli	aug
Gråshoppsångare	revir	1				x			
Sävsångare	häckande	1 revir				x			
Kärrsångare	häckande	4 revir				x	x	x	
Rörsångare	häckande	2 revir					x	x	x
Ärtsångare	häckande	1 revir					x	x	
Törnsångare	häckande	4 revir	föda åt ungar			x	x	x	x
Lövsångare	häckande	2 revir				x	x		x
Talgoxe	häckande	1 revir		x		x			
Skata	observerade	4							x
Kaja	häckande	3 par		x				x	x
Råka	födosökande	120						x	x
Kråka	häckande	1 revir		x				x	x
Korp	födosökande	4							x
Stare	häckande	1 par	föda åt ungar	x		x	x	x	x
Pilfink	häckande	3 par	föda åt ungar			x	x	x	x
Bofink	häckande	1 par		x					
Steglits	häckande	1 par							x
Hämpling	häckande	3 par			x	x	x		x
Gulspurv	häckande	3 par		x		x	x	x	x
Sävspurv	häckande	2 par	föda åt ungar				x	x	x
Sammanlagt 67 arter				21	19	39	39	40	

Bilaga 5

Fågelarter Sillesjö med omnejd 2014				Observationer månadsvis					
Art	Ativitet	Antal	fågelungar	mars	april	maj	juni	juli	aug
Knölsvan	ruvande	2 par		x	x	x	x	x	
Grågås	häckande	7 par	8	x	x	x	x	x	
Gravand	häckande	1 par	7	x	x	x	x	x	
Bläsand	födösökande	5						x	
Snatterand	häckande	7 par	17	x	x	x	x	x	
Kricka	häckande	4 par		x	x		x	x	x
Gräsand	häckande	5 par	32	x	x	x	x	x	x
Skedand	häckande	4 par			x	x	x	x	x
Årta	observerad	1 par				x	x		
Brunand	observerad	1 par		x					
Vigg	häckande	5 par	27	x	x	x	x	x	x
Knipa	observerad	1 par+hane		x	x		x	x	
Fasan	häckande	11	9	x	x		x	x	x
Smådopping	häckande	1 par	3	x			x	x	x
Gråhakedopping	häckande	5 par	8f	x	x	x	x	x	x
Svarthakedopping	observerad	1 par					x	x	
Svarthalsad dopping	observerad	1					x	x	
Gråhäger	födösökande	5 adult	2				x	x	x
Röd glada	observerad	2 adult		x			x	x	x
Havsörn	förbifl.	1 adult				x			
Brun kärnhök	födösökande	1 par					x	x	x
Ormvråk	häckande	1 adult						x	x
Tornfalk	häckande	1 par					x		x
Rörhöna	häckande	1 par	3		x		x	x	
Sothöna	häckande	14 par	27	x	x	x	x	x	x
Trana	häckande	1 par						x	x
Strandskata	observerad	1 adult						x	
Mindre strandpipare	häckande	1 par	2		x		x	x	
Större strandpipare	häckande	1 par	3		x		x		
Ljungpipare	observerad	1		x	x				
Tofsvipa	häckande	7 par	10	x	x	x	x	x	x
Brushane	födösökande	7						x	
Enkelbeckasin	häckande	5			x		x	x	x
Storspov	varnande	1					x		
Svartsnäppa	födösökande	3					x		x
Gluttsnäppa	födösökande	2						x	x
Rödbena	häckande	2 par	2				x	x	
Skogssnäppa	födösökande	5					x	x	x
Grönben	födösökande	21					x	x	x
Skrattmås	födösökande	46	9			x	x	x	x
Fiskmås	födösökande	2 adult					x		x
Fisktärna	födösökande	2 adult						x	

Fågelarter Sillesjö med omnejd 2014				Observationer månadsvis					
Art	Ativitet	Antal	fågelungar	mars	april	maj	juni	juli	aug
Ringduva	häckande	3 par		x	x		x	x	x
Gök	spel/sång	1				x	x		
Hornuggla	observerad	1					x		
Tornseglare	häckande	5 par				x	x	x	
Sånglärka	häckande	10	6	x	x	x	x	x	x
Ladusvala	häckande	2 par	4			x	x	x	x
Hussvala	häckande	7 par	6				x	x	x
Ängsplärka	häckande	2 par	4	x	x	x	x	x	x
Trädpiplärka	spel/sång	3					x	x	x
Sädesärta	häckande	3 par	5			x	x	x	x
Gulärta	häckande	2 par	4			x	x	x	x
Gärdsmyg	spel/sång	1						x	
Järnsparv	spel/sång	2			x			x	x
Rödhake	observerad								x
Näktergal	spel/sång	4	varnande			x	x	x	
Svart röstjärt	spel/sång	1					x		
Rödstart	häckande	2 par	föda åt ungar				x		x
Stenskvätta	häckande	2 par	föda åt ungar			x		x	
Buskskvätta	häckande	6 par	14				x	x	x
Koltrast	häckande	3 par	föda åt ungar				x	x	x
Taltrast	häckande	2 par	3				x	x	x
Gräshoppsångare	spel/sång	4					x	x	
Sävsångare	häckande	1 par +2	föda åt ungar			x	x	x	
Kärrsångare	häckande	7 revir				x	x	x	
Rörsångare	häckande	8 revir				x	x	x	
Härmsångare	spel/sång	2					x		
Ärtsångare	spel/sång	1				x			
Törnsångare	häckande	6 revir	föda åt ungar			x	x	x	x
Trädgårdssångare	häckande	4 revir					x	x	
Svarthätta	häckande	4revir					x	x	x
Gransångare	häckande	3 revir					x	x	x
Lövsångare	häckande	6 revir	varnande		x	x	x	x	x
Blåmes	observerad	10							x
Talgoxe	häckande	2 par	6	x				x	x
Skata	häckande	1 par		x					
Kaja	häckande	6 par		x	x		x	x	x
Kråka	häckande	2 par	2	x			x	x	x
Korp	observerad								x
Stare	födosökande	120					x	x	x
Gråsparv	häckande	4 par	10				x	x	x
Pilfink	häckande	3 par	12				x	x	x
Bofink	häckande	5	föda åt ungar				x	x	x
Grönfink	häckande	2 par	6				x	x	x
Steglits	häckande	1 par	4				x	x	x
Hämpling	häckande	4 par	6	x	x	x	x	x	x
Stenknäck	förförl.	1					x		
Gulspurv	häckande	4 par	4	x	x	x	x	x	x
Sävspurv	häckande	5	2	x	x	x	x	x	x
Sammanlagt 90 arter				26	27	31	71	70	54

Bilaga 6

Fågelarter Assarstorp med Vassadal och Almvik 2014				Observationer månadsvis				
Art	Ativitet	Antal	fågelungar	april	maj	juni	juli	aug
Knölsvan	ruvande	2 par		x	x	x		
Grågås	häckande	4 par	20	x	x	x	x	
Gravand	häckande	4 par		x	x	x		
Snatterand	häckande	4 par	6	x	x	x	x	x
Kricka	häckande	5 par	6	x	x	x	x	x
Gräsand	häckande	9 par	17	x	x	x	x	x
Skedand	häckande	1 par	5		x	x	x	x
Årta	häckande	1 par	5	x	x	x	x	
Vigg	häckande	3 par		x	x	x	x	
Fasan	häckande	4 hane+3 hona	5	x	x	x	x	x
Smådopping	häckande	1 par	2			x	x	x
Gråhakedopping	häckande	1 par				x		
Storskarv	förbifl.	5				x	x	
Gråhäger	födosökande	3 adult	1			x	x	x
Röd glada	observerad	1 adult			x		x	x
Havsörn	förbifl.	1 adult		x	x			
Brun kärrhök	häckande	1 par				x	x	x
Ormvråk	häckande	1 par		x	x	x	x	x
Sothöna	häckande	7 par	20	x	x	x	x	x
Rörhöna	häckande	1 par				x	x	
Strandskata	häckande	1 par			x	x		
Tofsvipa	häckande	3 par	4		x	x	x	
Enkelbeckasin	observerad	3						x
Skogssnäppa	födosökande						x	
Grönbena	födosökande	2					x	
Skrattmås	födosökande	4 adult	1		x	x	x	
Gråtrut	förbifl.	2 adult				x		
Fisktärna	revir	2 adult			x	x	x	
Tamduva	födosökande	9			x	x	x	
Skogsduva	observerad					x	x	
Ringduva	häckande	4 par		x	x	x	x	x
Gök	spel/sång	1			x	x	x	
Tornseglare	födosökande	20				x	x	
Sånglärka	häckande	6 revir+ 5 sång			x	x	x	x
Ladusvala	häckande	4 par	4		x	x	x	x
Hussvala	häckande	1 par	4			x	x	x
Ängspiplärka	häckande	3 par	7	x	x	x	x	x
Gulärta	häckande	1 par	föda åt ungar			x	x	
Sädesärta	häckande	3 par	4	x	x	x	x	x

Fågelarter Assarstorp med Vassadal och Almvik 2014				Observationer månadsvis				
Art	Ativitet	Antal	fågelungar	april	maj	juni	juli	aug
Gärdsmyg	spel/sång	1			x			
Rödhake	häckande	1 par	varnande		x			x
Järnsparv	spel/sång	2		x	x	x	x	x
Näktergal	spel/sång	2			x	x		
Rödstjärt	revir	2 par			x		x	
Buskskvätta	häckande	3 par	9	x	x	x	x	x
Stenskvätta	häckande	1 par	4	x	x	x	x	
Koltrast	häckande	3 par	föda åt ungar	x	x	x	x	x
Björktrast	häckande	1 par	4		x	x	x	x
Taltrast	häckande	2	3		x	x	x	x
Sävsångare	häckande	3	varnande	x	x	x	x	
Kärrsångare	häckande	2 par+4 spel	föda åt ungar		x	x	x	x
Rörsångare	häckande	4 revir			x	x	x	
Härmsångare	spel/sång	1			x			
Ärtsångare	häckande	2 revir			x	x		x
Törnsångare	häckande	7 revir	föda åt ungar	x	x	x	x	x
Trädgårdsångare	häckande	3 revir			x	x	x	x
Svarthätta	häckande	2 par+2 revir	föda åt ungar		x	x	x	x
Gransångare	häckande	2 revir		x	x		x	x
Lövsångare	häckande	10+2	locklåte	x	x	x	x	x
Blåmes	häckande	2 par+ 1 sång	9		x	x	x	x
Talgoxe	häckande	2 par+1 sång	6	x	x	x	x	x
Törnskata	födösökande							x
Skata	häckande	1 par	2		x	x	x	x
Kaja	häckande	3 par		x	x	x	x	
Råka	födösökande	12				x	x	
Kråka	häckande	2 par		x	x	x	x	x
Korp	observerad	1		x	x	x		
Stare	revir	3 par		x	x		x	
Gråsparv	häckande	3 par	4			x	x	x
Pilfink	häckande	3 par	8	x	x	x	x	x
Bofink	spel/sång	3		x	x	x	x	
Grönfink	födösökande	10		x	x	x	x	x
Steglits	födösökande	6		x	x	x	x	x
Hämpling	häckande	4 par	6			x	x	x
Gulsparv	häckande	3 par+sång	föda åt ungar		x	x	x	x
Sävspurv	häckande	3 par	föda åt ungar	x	x	x	x	x
Sammanlagt 76 arter				33	59	64	62	43

Bilaga 7

Fågelarter Sote mosse med omnejd 2014				Observationer månadsvis					
Art	Ativitet	Antal	fågelungar	mars	april	maj	juni	juli	aug
Knölsvan	häckande	2 par	4	x	x	x	x	x	x
Grågås	häckande	8 par		x	x	x	x	x	x
Gravand	häckande	4 par		x	x	x			
Snatterand	häckande	3 par		x	x	x			
Kricka	häckande	5 par		x	x	x	x		x
Gräsand	häckande	7 par	5	x	x	x	x	x	x
Skedand	häckande	2 par		x	x	x	x		x
Vigg	häckande	12 par		x	x	x	x	x	x
Knipa	observerad	2			x				
Storskrake	observerad	2			x				
Fasan	häckande	2		x	x		x	x	x
Smådopping	häckande	1 par			x	x	x	x	x
Gråhakedopping	häckande	2 par	4		x	x	x	x	x
Gråhäger	födösökande	1			x	x	x		x
Röd glada	födösökande	1			x	x			x
Brun kärrhök	födösökande	1			x	x	x	x	x
Rörhöna	häckande	1 par		x	x	x	x	x	x
Sothöna	häckande	12 par	27	x	x	x	x	x	x
Strandskata	häckande	1 par		x	x	x			
Större strandpipare	observerad	2				x			
Tofsvipa	häckande	8 par		x	x	x	x	x	x
Brushane	födösökande								x
Enkelbeckasin	födösökande								x
Svartsnäppa	födösökande								x
Gluttsnäppa	födösökande								x
Rödbena	häckande	1 par		x	x	x			
Skogssnäppa	födösökande							x	x
Grönben	födösökande								x
Skrattmås	födösökande	60		x	x	x	x	x	x
Fiskmås	observerad						x		
Gråtrut	observerad	4			x				
Fisktärna	observerad	2				x	x		
Tamduva	observerad	3			x				x
Skogsduva	observerad	2				x		x	
Ringduva	häckande	3 par		x	x	x	x	x	x
Gök	spel/sång	1				x	x		
Tornseglare	födösökande	6				x			x

Fågelarter Sote mosse med omnejd 2014				Observationer månadsvis					
Art	Ativitet	Antal	fågelungar	mars	april	maj	juni	juli	aug
Sånglärka	häckande	10 par		x	x	x	x	x	x
Ladusvala	häckande	3 par	5		x	x	x	x	x
Hussvala	födösökande	4				x	x		
Ängsfiolärka	häckande	1 par				x		x	x
Gulärta	häckande	4 par				x	x	x	x
Sädesärta	häckande	2 par	6		x	x	x	x	x
Gärdsmyg	häckande	1 revir			x				
Järnsparv	häckande	1 revir			x			x	x
Näktergal	häckande	2 revir				x		x	
Rödstjärt	häckande	1 par	observerade			x	x		x
Buskskvätta	häckande	1 par					x	x	x
Stenskvätta	häckande	1 par			x				x
Koltrast	häckande	1			x	x	x	x	x
Sävsångare	häckande	3 revir					x		
Kärrsångare	häckande	7 revir	föda åt ungar			x	x	x	
Rörsångare	häckande	9 revir				x	x	x	x
Härmsångare	häckande	1 revir					x	x	
Ärtsångare	häckande	1 revir				x			x
Törnsångare	häckande	4 revir	föda åt ungar			x	x	x	x
Trädgårdssångare	häckande	1 revir							
Svarthätta	häckande	2 revir			x	x	x	x	x
Gransångare	spel/sång	1 revir			x				
Lövsångare	häckande	5 revir	föda åt ungar		x	x	x	x	x
Blåmes	häckande								x
Talgoxe	häckande	1 par	5			x	x	x	x
Skata	häckande	2 par	2	x	x	x	x	x	x
Kaja	häckande	6 par	11	x	x	x	x	x	x
Råka	födösökande								x
Kräka	häckande	2 par		x	x	x	x	x	x
Stare	häckande	3 par	observerade	x	x	x	x	x	x
Gråsparv	häckande	2 par	observerade	x	x	x	x	x	x
Pilfink	häckande	8 par	föda åt ungar	x	x	x	x	x	x
Bofink	häckande	1 par	observerade		x	x	x	x	
Grönfink	häckande	1 par	föda åt ungar	x	x	x	x	x	x
Steglits	häckande	1 par				x	x	x	x
Hämpling	häckande	3 par	2			x	x	x	x
Gulsparv	häckande	4 par	föda åt ungar	x	x	x	x	x	x
Sävspurv	häckande	2 par	föda åt ungar	x	x	x	x	x	x
Sammanlagt 75 arter				26	45	53	47	43	54

Bilaga 8

Fågelarter Jordberga med dammar 2014				Observationer månadsvis					
Art	Ativitet	Antal	fågelungar	mars	april	maj	juni	juli	aug
Knölsvan	häckande	1 par	5		x	x	x	x	x
Grågås	häckande	4 par	14	x	x	x	x	x	x
Gravand	häckande	4 par	21	x	x	x	x	x	
Snatterand	häckande	5 par	10	x	x	x	x	x	x
Kricka	revir	2 par		x	x	x			x
Gräsand	häckande	5 par	12	x	x	x	x	x	x
Skedand	häckande	3 par	9			x		x	x
Brunand	observerad	1 hane			x				
Vigg	häckande	11 par	5 ungar	x	x	x	x	x	x
Knipa	observerad	1 par		x	x	x		x	x
Storskrake	födösökande	6 hane				x			
Fasan	häckande	7 hane		x	x	x	x	x	x
Smådopping	häckande	1 par	2		x		x	x	x
Gråhakedopping	häckande	7 par	8	x	x	x	x	x	x
Storskarv	förbifl.	5				x	x		
Gråhäger	födösökande	4 adult					x		x
Röd glada	observerad				x	x			x
Brun kärrhök	häckande	2 par	föda åt ungar		x	x	x	x	
Ormvråk	häckande	1 par		x	x	x	x	x	x
Sothöna	häckande	10 par	28	x	x	x	x	x	x
Strandskata	häckande	1 par	2		x	x	x	x	
Mindre strandpipare	häckande	1 par	3			x	x	x	
Större strandpipare	födösökande	1					x	x	
Ljungpipare	förbifl.	1					x		
Tofsvipa	häckande	1 par			x	x			
Brushane	födösökande	1			x				x
Storspov	str sv	2					x		
Rödbena	födösökande	1					x		x
Skogssnäppa	födösökande	3				x	x	x	x
Grönben	födösökande	1					x		x
Drillsnäppa	födösökande	1				x		x	x
Skrattmås	födösökande	5 adult	2		x	x	x	x	
Fiskmås	häckande	7 par	11		x	x	x	x	
Gråtrut	födösökande	flera				x	x		
Fisktärna	födösökande	3					x		
Tamduva	födösökande	8			x	x	x	x	x
Skogsduva	häckande	1 par				x	x		x
Ringduva	häckande	3 par			x	x	x	x	x
Turkduva	häckande	1 par				x			
Gök	spel/sång	1				x	x		
Tornseglare	födösökande	40				x	x	x	

Fågelarter Jordberga med dammar 2014				Observationer månadsvis					
Art	Activitet	Antal	fågelungar	mars	april	maj	juni	juli	aug
Sånglärka	häckande	4 revir		x	x	x	x	x	x
Backsvala	observerad	1				x			
Ladusvala	födosökande	20			x	x	x	x	x
Hussvala	häckande	8 par	9			x	x	x	x
Gulärta	häckande	2 par	3			x	x	x	x
Sädesärta	häckande	3 par	7	x	x	x	x	x	x
Järnsparv	häckande	1 revir				x	x	x	x
Näktergal	häckande	3 revir				x	x		
Svart rödstjärt	häckande	1 par	2				x	x	x
Rödstjärt	häckande	1 hane	föda åt ungar			x	x	x	x
Buskskvätta	häckande	1 revir				x	x		x
Stenskvätta	häckande	1 par	föda åt ungar		x		x	x	x
Koltast	häckande	2 par			x	x	x	x	
Björktrast	häckande	3 par			x	x	x	x	
Taltrast	observerad	1			x	x			
Sävsångare	häckande	2 revir			x	x	x		x
Kärrsångare	häckande	3 revir	föda åt ungar			x	x	x	
Rörsångare	häckande	7 revir				x	x	x	x
Ärtsångare	häckande	1 revir				x			
Törnsångare	häckande	3 revir	föda åt ungar			x	x	x	x
Trädgårdssångare	häckande	2 revir	varnande			x	x	x	
Svarthätta	häckande	2 par	föda åt ungar			x	x		x
Gransångare	häckande	1 revir			x				
Lövsångare	häckande	3 par	varnande		x	x	x	x	x
Blåmes	spel/sång	1 par	4			x	x	x	
Talgoxe	spel/sång	1 par	föda åt ungar		x	x	x	x	x
Törnskata	häckande	1 par	föda åt ungar				x		x
Skata	häckande	1 par		x	x	x	x	x	x
Kaja	häckande	12 par	14	x	x	x	x	x	x
Råka	häckande	8 par	5	x	x	x	x	x	x
Kråka	häckande	1 par		x	x	x	x	x	x
Korp	häckande	1 par	2				x		
Stare	häckande	1 par	föda åt ungar			x	x	x	x
Pilfink	häckande	2 par	föda åt ungar		x	x	x	x	x
Bofink	spel/sång	2			x	x	x	x	x
Grönfink	häckande	1 par			x	x	x	x	x
Steglits	häckande	1 par				x	x	x	x
Hämpling	revir	2 par			x	x	x	x	x
Grönsiska	förbifl.	20					x		
Mindre korsnäbb	str sv	6							
Gulsparr	häckande	3 par	föda åt ungar		x	x	x	x	
Sävsparr	häckande	3 revir	föda åt ungar		x	x	x	x	X
Sammanlagt 83 arter				17	44	66	68	54	51

Bilaga 9

Visningssträckan Jordberga 2014				Observationer månadsvis			
Art	Ativitet	Antal	fågelungar	maj	juni	juli	aug
Gråhäger	observerade	6			x		
Skogssnäppa	födosökande						x
Ringduva	häckande	3 par	besöker bo	x	x	x	x
Gök	spel/sång	1			x		
Sånglärka	revir	6			x		
Gulärta	häckande	1 par		x			
Sädesärta	häckande	1 par		x	x	x	x
Gärdsmyg	spel/sång	1		x			
Rödhake	häckande	1 revir		x			x
Näktergal	häckande	2 revir		x	x		x
Buskskvätta	häckande	1 par	föda åt ungar		x		
Koltrast	häckande	2 par		x	x	x	x
Taltrast	häckande	1 revir		x	x		x
Sävsångare	häckande	2 revir		x	x		
Kärrsångare	häckande	9 revir		x	x	x	
Rörsångare	häckande	2 revir			x		
Härmsångare	spel/sång	1			x		
Törnsångare	häckande	4 revir	föda åt ungar	x	x	x	x
Trädgårdssångare	häckande	2 revir		x	x	x	x
Svarthätta	häckande	1 revir		x		x	x
Gransångare	häckande	1 revir		x	x		x
Lövsångare	häckande	3 revir		x	x	x	x
Blåmes	födosökande			x		x	
Talgoxe	spel/sång	1 revir		x	x	x	x
Törnskata	födosökande						x
Kråka	häckande				x	x	x
Korp	födosökande					x	x
Bofink	häckande	3 revir		x	x	x	x
Grönfink	häckande	1 revir	4	x	x	x	x
Hämling	häckande	2 par		x	x	x	x
Steglit	födosökande				x	x	x
Gulspurv	häckande	3 par	föda åt ungar	x	x	x	x
Sävsparv	häckande	1 par		x	x		
Sammanlagt 28 arter				22	25	17	21

Bilaga 10

Fågelarter Sånarp våtmarker 2014				Observationer månadsvis			
Art	Ativitet	Antal	fågelungar	maj	juni	juli	aug
Knölsvan	revir	1 par		x	x		
Grågås	häckande	2 par	9	x	x	x	
Vitkindad gås	str o	80		x			
Gravand	häckande	1 par	6	x	x		
Gräsand	häckande	4 par		x	x	x	x
Fasan	häckande	hane			x	x	
Smådopping	häckande	1 par				x	
Gråhakedopping	observerad	1					
Gråhäger	födosökande	3 adult		x	x	x	x

Fågelarter Sånarp våtmarker 2014				Observationer månadsvis			
Art	Ativitet	Antal	fågelungar	maj	juni	juli	aug
Ormvråk	födosoökande	1 adult				x	
Tornfalk	födosoökande	1 adult hane		x			
Sothöna	häckande	1 par			x	x	
Strandskata	häckande	1 par		x	x	x	
Mindre strandpipare	häckande	1 par	2		x	x	x
Större strandpipare	födosoökande	1		x			
Tofsvipa	häckande	5 par	5	x	x	x	
Brushane	födosoökande					x	
Gluttsnäppa	födosoökande					x	
Rödbena	häckande	1 par		x	x		
Skogssnäppa	födosoökande				x	x	x
Grönbena	födosoökande	1		x		x	x
Skrattmås	födosoökande	6		x	x	x	x
Fiskmås	födosoökande	2		x	x	x	x
Turkduva	födosoökande	2		x			
Ringduva	födosoökande	3		x	x	x	x
Tornseglare	observerad					x	
Sånglärka	häckande	4 revir		x	x	x	x
Ladusvala	födosoökande	4		x	x	x	x
Ängspioplärka	häckande	2 revir		x	x	x	x
Gulärka	häckande	2 par	föda åt ungar	x	x	x	x
Sädesärka	häckande	1 par	3	x	x	x	x
Näktergal	lockläte	1				x	
Svart rödstjärt	spel/sång	1		x			
Buskskvätta	häckande	1 par				x	x
Sävsångare	häckande	1 revir			x		
Kärrsångare	häckande	4 revir			x	x	
Törnsångare	häckande	4 revir	varnande	x	x	x	x
Trädgårdssångare	födosoökande						x
Lövsångare	häckande	2 revir		x	x		
Talgoxe	födosoökande						x
Törnskata	häckande	1 par				x	x
Skata	födosoökande						x
Kaja	födosoökande						x
Råka	födosoökande						x
Kråka	födosoökande	2			x	x	x
Stare	födosoökande	100		x	x		x
Pilfink	födosoökande			x	x	x	x
Steglits	födosoökande						x
Hämpling	häckande	2 par	föda åt ungar	x	x	x	x
Gulsparv	häckande	1 par	föda åt ungar	x	x	X	X
Sävsparv	häckande	2 par	varnande		X	X	X
Sammanlagt 51 arter				28	30	33	28

Bilaga 11

Fågelarter Tullstorps våtmarker 2014				Observationer månadsvis			
Art	Ativitet	Antal	fågelungar	maj	juni	juli	aug
Grågås	häckande	2 par	9	x	x	x	
Gravand	häckande	1 par		x			
Kricka	häckande	2 par		x			
Gräsand	häckande	1 par	7	x	x	x	x
Smådopping	häckande	1 par	3			x	x
Gråhakedopping	häckande	1 par	2			x	
Gråhäger	födösökande						x
Vaktel	spel/sång	1				x	
Röd glada	födösökande	1 adult			x		x
Brun kärrhök	födösökande	1 adult hane			x	x	
Sothöna	häckande	3 par	14	x	x	x	x
Strandskata	födösökande	1			x		
Skogssnäppa	födösökande	1					x
Grönbena	födösökande						x
Drillsnäppa	födösökande						x
Skrattmås	födösökande	11			x	x	x
Fiskmås	födösökande	2			x		x
Turkduva	häckande	1 par		x	x		x
Ringduva	häckande	2 par	3	x	x	x	x
Gök	spel/sång	1			x	x	
Tornseglare	födösökande	8			x		x
Sånglärka	häckande	4 revir		x	x	x	x
Ladusvala	födösökande	8		x	x	x	x
Hussvala	födösökande	6			x	x	x
Ängsfiolärka	födösökande	4 revir					x
Gulärta	häckande	1 par			x	x	x
Sädesärta	häckande	1 par	3	x	x	x	x
Gärdsmyg	spel/sång	1		x			
Järnsparv	häckande	1 revir			x		x
Rödhake	observerad						x
Rödstart	häckande	1 par	föda åt ungar		x	x	x
Stenskvätta	häckande	1 par	föda åt ungar		x		
Koltrast	häckande	1 par	föda åt ungar	x	x		x

Fågelarter Tullstorps våtmarker 2014				Observationer månadsvis			
Art	Ativitet	Antal	fågelungar	maj	juni	juli	aug
Sävsångare	häckande	1 revir					x
Kärrsångare	häckande	3 revir			x	x	
Rörsångare	häckande	1 revir			x	x	
Ärtsångare	häckande	1 revir		x			
Törnsångare	häckande	2 par	föda åt ungar	x	x	x	x
Trädgårdssångare	häckande	1 revir		x			
Svarthätta	häckande	1 revir		x	x		x
Gransångare	häckande	1 revir					x
Lövsångare	häckande	2 revir		x	x		x
Svartvit flugsnappare	födosökande						x
Blåmes	häckande	1 par	5		x	x	x
Talgöxe	häckande	1 par	föda åt ungar	x	x	x	x
Skata	födosökande	1 par		x	x	x	x
Kaja	häckande	3 par	5	x	x	x	x
Råka	födosökande	30					x
Kråka	födosökande	2		x	x	x	x
Stare	häckande	3 par	12	x	x	x	x
Pilfink	häckande	6 par			x	x	x
Bofink	häckande	1 par	föda åt ungar	x	x	x	x
Grönfink	födosökande	5			x	x	x
Steglits	häckande	2 par	4		x	x	x
Hämpling	häckande	2 par	4	x	x	x	x
Gulspurv	häckande	2 par		x	x	X	X
Sävsparv	häckande	1 par				X	X
Sammanlagt 59 arter				25	39	33	44

Bilaga 12

Fågelarter Skateholm med biflöde 2014				Observationer månadsvis				
Art	Activitet	Antal	fågelungar	april	maj	juni	juli	aug
Vitkindad gås	förbifl.	150			x			
Grågås	häckande	3 par			x	x	x	
Gravand	häckande	2 par			x			
Kricka	revir	2 par					x	
Gräsand	häckande	8					x	
Knipa	födosoökande	3					x	
Fasan	häckande	2 par	6		x	x	x	
Rapphöna	häckande	1 par	8				x	
Storlom	observerad	2 adult	2				x	
Gråhakedopping	födosoökande	4 adult					x	
Storskarv	förbifl.	12			x	x	x	x
Gråhäger	födosoökande	flertal					x	x
Röd glada	förbifl.	1 adult					x	x
Brun kärnhök	födosoökande	1 hona			x			
Sparvhök	födosoökande	1			x		x	x
Ormvråk	födosoökande	1			x			
Lärkfalk	födosoökande	1			x			
Strandskata	födosoökande	1			x		x	
Kustpipare	födosoökande	1						x
Tofsvipa	födosoökande	11					x	
Gluttsnäppa	födosoökande	1					x	x
Rödbena	födosoökande	1					x	
Skogssnäppa	födosoökande	3					x	x
Grönbena	födosoökande	10					x	
Drillsnäppa	födosoökande	2					x	
Roskarl	födosoökande	1						x
Skrattmås	födosoökande	14 adult	7				x	x
Silltrut	str sv							x
Gråtrut	födosoökande	3					x	x
Havstrut	str sv							x
Kentsk tärna	födosoökande	4 adult					x	
Fisktärna	str sv	9						x
Tamduva	förbifl.	8					x	
Ringduva	häckande	4 par		x	x	x	x	x
Turkduva	häckande	1 par	föda åt ungar	x	x	x	x	x
Gök	spel/sång	1			x	x		
Tornseglare	födosoökande	10			x	x	x	x
Göktyta	födosoökande	1						x
Större hackspett	födosoökande	1		x				
Sånglärka	häckande	4 par			x	x	x	
Backsvala	födosoökande	8 par					x	
Ladusvala	häckande	4 par	13	x	x	x	x	x
Hussvala	häckande	2 par			x	x		x

Fågelarter Skateholm med biflöde 2014				Observationer månadsvis				
Art	Ativitet	Antal	fågelungar	april	maj	juni	juli	aug
Trädpiplärka	födosökande							x
Ängsplärka	häckande	2 par	varnande		x	x	x	x
Gulärta	häckande	1 par			x	x	x	x
Sädesärta	häckande	2 par	5	x	x	x	x	x
Gärdsmyg	spel/sång	1		x		x		
Järnsparv	spel/sång	1			x	x	x	x
Näktergal	revir	2			x			
Rödstart	spel/sång	1 par	föda åt ungar		x	x	x	x
Buskskvätta	häckande	1 par			x	x		x
Koltrast	häckande	1 par	3	x	x	x	x	x
Björkrast	födosökande	2 par		x	x		x	x
Taltrast	häckande	1 par	3		x	x	x	
Gräshoppsångare	revir	1			x			
Kärrsångare	revir	4	föda åt ungar		x	x	x	
Rörsångare	revir	2	varnande		x	x	x	
Härmsångare	spel/sång	1			x		x	
Ärtsångare	spel/sång	1			x	x		
Törnsångare	häckande	2 par	föda åt ungar		x	x	x	x
Trädgårdssångare	häckande	2 par	föda åt ungar		x	x	x	x
Svarthätta	häckande	2 par	föda åt ungar	x	x	x	x	
Gransångare	revir	2		x	x	x	x	x
Lövsångare	revir	4		x	x	x	x	x
Brandkronad kungsfågel	häckande	1 par	föda åt ungar	x			x	
Kungsfågel	spel/sång	1 par			x		x	x
Svartvit flugsnappare	födosökande	4						x
Blåmes	häckande	2 par	17	x		x	x	x
Talgoxe	häckande	1 par	föda åt ungar	x	x	x	x	x
Törnskata	revir	1 hane			x	x		x
Skata	häckande	1 par	2			x	x	x
Kaja	häckande	4 par	10			x	x	
Råka	observerad	7					x	
Kråka	häckande	1 par	föda åt ungar			x	x	x
Stare	häckande	3 par	föda åt ungar	x	x	x	x	x
Pilfink	häckande	4 par		x	x	x	x	x
Bofink	häckande	2 par	föda åt ungar	x	x	x	x	x
Grönfink	häckande	2 par	6	x		x	x	x
Steglits	häckande	2 par	4	x	x	x	x	
Hämpling	häckande	2 par	4		x	x	x	x
Gråsiska	revir	1 par			x		x	x
Rosnfink	spel/sång	1				x		
Mindre korsnäbb	förf. bifl.	30					x	x
Gulsparr	häckande	3 par	föda åt ungar		x	x	x	x
Sävsparr	häckande	3 par			x		x	x
Sammanlagt 86 arter				19	48	41	63	48

